

ACTUALITAT DE LA SCEA

- La SCEA us desitja... Bones Festes!
- Trobada Anual de la Xarxa Educativa Pirineus Vius
- La SCEA present al Consell Consultiu del Parc Natural de la Serra de Collserola
- Qüestionari Red Estatal de Equipamientos y Entidades de E.A.
- Enquesta per a la identificació de bones pràctiques i mesures innovadores en la prevenció, la recollida selectiva i el reciclatge per part de les entitats del TSAcat

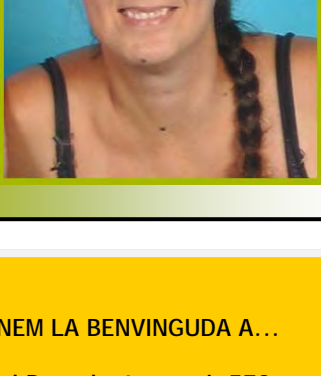
AQUESTS PROPERS MESOS TENIM...

- 3 de gener reunió del grup de treball del Fòrum 2017
- 11 de gener Junta de la SCEA
- Programació hivern Aula Ambiental Bosc Turull

EL SOCI DEL MES

Aquest mes us presentem a la sòcia

Muntsa Besnard



DONEM LA BENVINGUDA A...

Oriol Porcel núm. soci: 578

Gerard Viñas núm. Sòcia: 579

SUBVENCIONS, PREMIS I AJUTS

1. 15A CONVOCATÒRIA DE LA BECA JOSEP PALLACH

L'Ajuntament de Girona convoca una nova edició d'aquesta Beca que té l'objectiu d'impulsar la dimensió educadora de la ciutat de Girona.

Termini: 03/11/2016 - 30/01/2017

Beneficiaris:

El professorat universitari i no universitari de qualsevol nivell educatiu: educació infantil, primària, ESO, cicles formatius o batxillerat.

Les entitats o associacions que estiguin legalment constituïdes com a associacions sense afany de lucre. La beca té una doble dotació, l'Ajuntament de Girona atorgarà 3.000€ i l'Universitat de Girona atorgarà 3.000€

[Bases de la Beca i Més Informació](#)



2. I PREMI "NATURA I SOCIETAT" DE LA FUNDACIÓ GIRBAU

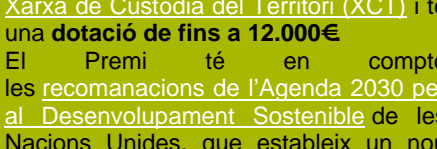
La Fundació Privada Girbau engua la primera edició d'aquest Premi amb l'objectiu de reconèixer iniciatives locals i ciutadanes en favor de la natura i la seva conservació.

Termini: 03/11/2016 - 31/01/2017

Amb caràcter bianual, té la finalitat de donar suport a aquelles entitats que treballen per a la protecció i millora del patrimoni natural català, des del compromís i la responsabilitat. Podran optar a aquest Premi entitats privades sense ànim de lucre, legalment constituïdes, que tinguin entre les seves finalitats socials la conservació de la natura, i que tinguin la seva seu social a Catalunya. El projecte s'haurà de realitzar dins l'àmbit territorial de Catalunya.

El premi és administrat i gestionat per la Xarxa de Custòdia del Territori (XCT) i té una dotació de fins a 12.000€

El Premi té en compte les recomanacions de l'Agenda 2030 per al Desenvolupament Sostenible de les Nacions Unides, que estableix un nou marc de governança ambiciós per al desenvolupament sostenible i estableix 17 Objectius de Desenvolupament Sostenible (ODS) d'aplicació universal, a tots els països i a tots els nivells, que abasten temàtiques tan importants, i des de una visió holística, com la lluita contra la fam, la pobresa, la protecció del medi ambient, el benestar, la salut, l'educació o el desenvolupament econòmic.



[Bases del Premi i Formulari de sol·licitud](#)

3. PREMI INTERNACIONAL D'INNOVACIÓ CULTURAL DEL CCCB

Cada edició està dedicada a un tema específic, en aquesta ocasió el tema és **Canvi Climàtic**. La idea és que es presentin propostes i projectes que plantegin maneres i estratègies de conscienciar i potenciar a la ciutadania activament en l'adopció de valors de responsabilitat ambiental. **Termini per presentar projectes finalitzarà el 31 gener de 2017**

[Més informació](#)



SABEU QUE...

1. PROPOSTES PER UN NADAL + SOSTENIBLE

La fundació Autònoma Solidària ha publicat un article a Xarxanet.org on es repassen alguns punts claus que podem tenir presents per gaudir d'unes festes sostenibles.

1. Regalar amb tres criteris
2. Menjar ecològic i de proximitat
3. Arbres de Nadal, siguem sostenibles (i més originals)
4. Ni molsa, ni vesc, ni grèvol
5. La roba sense explotació infantil
6. Juguines sostenibles i no sexistes
7. Col·labora en alguna campanya solidària

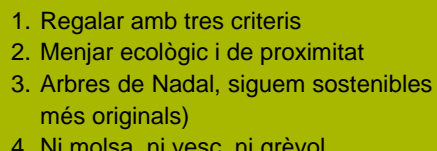
[Llegir l'article](#)



2. 10 REGALS SOLIDARIS PER AQUEST NADAL egals solidaris per aquest Nadal

La Federació catalana de Voluntariat Social comparteix, també a través de xarxanet.org, un article interessant sobre regals solidaris que pot ser del vostre interès.

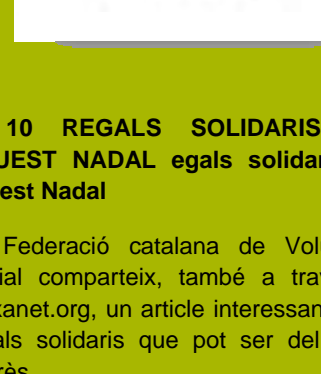
[Llegir l'article](#)



3. UN REGAL PEL PLANETA

Des de Greenpeace estem promovent un campanya que busca el compromís de les persones per fer un regal al planeta.

Consulta la campanya i el vídeo amb suggeriments que han preparat i participa a les xarxes socials #MiRegaloalPlaneta



4. ESSÈNCIA, ESPAI DE BENESTAR

[Una bona proposta per aquestes festes.](#)

L'Espai de Benestar neix del desig d'ofrir un oasi de pau i benestar, per poder gaudir, amb tots els sentits, dels serveis que s'ofereixen:

Massatges terapèutics i Tractaments facials i corporals realitzats amb cosmètica natural vegetal (olis essencials, olis vegetals, plantes medicinals, argila...); Banyes aromàtiques amb plantes medicinals, Banyes de fang, Pedil·lus o Banyes de peus, Cami Sensorial per estimular les sensacions als peus; Sauna...

Tot això i més a "L'Hort de la Sinia"

[Més informació i reserves](#)

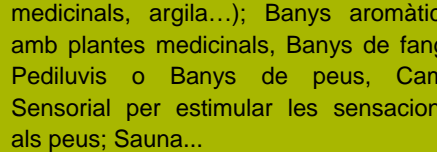


RECURSOS

1. TU HUELLA DE CARBONO

Tu huella de Carbono és un senzill videojoc per a mòbil que mostra com es pot reduir el CO2 a casa nostra. L' app l'ha desenvolupat DifuGame.com aportant la seva feina de manera voluntària a la Comunitat #PorElClima, una iniciativa d'entitats i persones que, seguint les directrius de l'Acord de París sobre canvi climàtic, promouen l'acció directa per a aturar el canvi climàtic.

[Descarregat l'App](#)



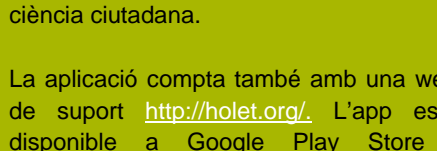
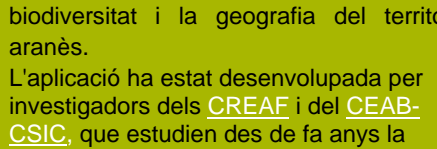
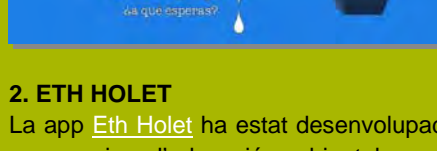
2. ETH HOLET

La app [Eth Holet](#) ha estat desenvolupada com a eina d'educació ambiental, per a promoure el coneixement sobre la biodiversitat i la geografia del territori aranes.

L'aplicació ha estat desenvolupada per investigadors dels [CREAF](#) i del [CEAB-CSIC](#), que estudien des de fa anys la zona, amb la coordinació tècnica del centre de recerca [Movelab](#), expert en ciència ciutadana.

La aplicació compta també amb una web de suport <http://holet.org/>. L'app està disponible a Google Play Store i properament estarà a iOS en Apple Store.

[Descarregat l'App](#)



ACTUALITAT DE LA SCEA

La SCEA us desitja... Bones Festes!

Un any més des de la SCEA us volem desitjar a tots els socis i sòcies unes bones festes i un bon inici d'any.

El 2016 ha estat un any per pair tots el projectes que es van dur a terme al 2015, coincidint amb l'aniversari de l'entitat, i també per mirar a futur i **començar a plantar llavors que durant el 2017 començaran a créixer**. Són exemples el Fòrum d'Educació Ambiental de la SCEA que és realitzarà a la tardor del 2017, conveni de col·laboració amb el districte de Nou Barris de la ciutat de Barcelona respecte a la Casa de l'Aigua... i d'altres iniciatives vinculades amb l'educació ambiental que esperem siguin del vostre interès.

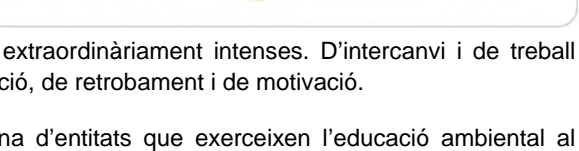
És època de fer balanç, de reflexionar, de nous propòsits... **el 2017 serà un any ple d'Educació Ambiental** i des de la Secretaria treballarem per engrescar-vos a participar a l'entitat i aconseguir augmentar la vostra participació.

Volem **agrair la vostra col·laboració i suport a l'entitat** i per això us convidem a aixecar les copes i brindar per tots i totes vosaltres i pels nous reptes que assumirem tots/es juntes des de la SCEA!



Trobada Anual de la Xarxa Educativa Pirineus Vius

Els dies 22, 23 i 24 de novembre va tenir lloc la trobada anual de la Xarxa transfronterera Educació Pirineus Vius (XEPV), a les Planes de Son.



Com és habitual van ser unes jornades extraordinàriament intenses. D'intercanvi i de treball col·lectiu, de posada en comú i d'actualització, de retrobament i de motivació.

La XEPV està formada per una seixantena d'entitats que exerceixen l'educació ambiental al Pirineu, des de diverses modalitats organitzatives: associacions, empreses, professionals, institucions públiques, fundacions, etc. L'encaix harmònic d'aquesta disparitat d'estructures en una dinàmica comú es un dels valors d'aquesta xarxa, que s'acosta ja als vint anys de funcionament. Una xarxa amb predomini d'entitats franceses però en la que, aquests darrers anys, la presència dels territoris del costat sud i en particular dels catalans s'ha anat ampliant i consolidant. La SCEA també en forma part, per la seva expertesa i significació en l'Educació Ambiental a casa nostra.

L'assistència activa als tres dies de trobada és la principal quota anual que paguen les entitats com a membres de la Xarxa. Això facilita que esdevinguin estades de treball i decisió realment productives.

Dins de la trobada anual també es va realitzar una reunió territorial de les entitats catalanes de la XEPV. Enguany davant de la probable aprovació del POCTEFA ADN Pirineus en la seva convocatòria (que es resoldrà a la tardor del 2017), s'acorda posar en marxa un projecte col·lectiu que més enllà de la reflexió interna permeti visualitzar la capacitat de treball en xarxa i d'incidència en el territori. Projecte que permeti, també, avançar cap a la consolidació d'una possible xarxa catalana i a la vegada enforteixi la implicació i el paper en la Xarxa transfronterera, i que es realitzi durant el 2017. Es valora la possibilitat d'aprofitar la trobada prevista pel febrer com a espai i temps idoni per a acabar de definir i començar a treballar en aquest projecte.

- Representants de la SCEA a la XEPV -

La SCEA present al Consell Consultiu del Parc Natural de la Serra de Collserola

El passat 12 de desembre es va realitzar sessió ordinària del Consell Consultiu del Consorci del Parc Natural de la Serra de Collserola. Actualment els representants de la SCEA que assisteixen a les reunions del Consell són la Teresa López i l'Héctor Pérez.



Un dels punts del ordre del dia va ser votar per elevar al Departament d'Agricultura Ramaderia i Pesca la petició de permetre l'ús de la caça menor només quan sigui necessari per fer control de poblacions, i que aquesta cacera estigui ben senyalitzada. Com ja es fa en el cas del senglar.

Actualment hi ha molts conflictes amb la dualitat d'espai verd de l'àrea metropolitana i que sigui un parc natural. Es vol tenir cada vegada més cap a que sigui un parc natural, una reserva per la natura i regular cada vegada més les activitats que ja s'estan duent a terme com les excursions amb bicicleta o amb les mascotes i que estan envaint el parc natural. També hi ha bastant conflicte amb les zones que limiten amb el parc, ja que alguns ajuntaments hi volen edificar.

En aquest sentit, el futur més immediat del parc passa per la redacció d'un Pla Especial de Protecció, que s'inclourà en el Pla Director Urbanístic Metropolità, i que assentarà les bases perquè el parc pugui ser un autèntic parc natural i no una zona verda de l'àrea metropolitana de Barcelona.

S'està treballant en una nova Estratègia de l'Ús Públic i preparant una Campanya de Comunicació per difondre les Bones pràctiques en totes les activitats al Parc.

La sòcia Marian Navarro ens facilita també uns enllaços on trobar més informació i que són interessants per entendre aquesta nova estratègia de regulació.

[Estratègia per a la regulació de l'ús públic al Parc](#)

[Autoritzacions d'activitats](#)

- Teresa López i Hector Pérez, representants de la SCEA al Consell Consultiu del Parc Natural de la Serra de Collserola -

Qüestionari Red Estatal de Equipamientos y Entidades de E.A.

Us fem arribar el qüestionari sobre la RED ESTATAL, que ha sorgit fruit de la darrera trobada de Equipamientos de Educación Ambiental, on la SCEA va participar representant a les seves entitats i equipaments membres.



Omplir aquest qüestionari no compromet a res, però si permet disposar de la fotografia actual de les entitats i equipaments d'educació ambiental vinculats (directament o a través de representació) al Seminari de Equipamientos.

A continuació trobareu la informació genèrica que s'està fent arribar a nivell estatal:

A/A de los Equipamientos y Entidades de Educación Ambiental

Desde el primer encuentro estatal de Equipamientos de Educación Ambiental (EqEA) se propuso la creación de una red estatal. En el XIII seminario de EqEA, celebrado los días 5, 6 y 7 de octubre de 2016 hemos estado trabajando en la materialización de esta idea.

Queremos poner en marcha una Red de Equipamientos y Entidades de EA, con forma de asociación que funcione de manera horizontal y que facilite a todos sus miembros una serie de servicios e impulse cambios sociales en la manera de entender, percibir y participar en este ámbito.

Es importante por tanto que dediques unos minutos a reflexionar sobre ello a través de este formulario, donde se proponen la posible misión, objetivos y servicios que la asociación podría ofrecer a modo de propuesta. Queremos con esta iniciativa compartir el trabajo realizado, informar a todo el mundo e invitar a la participación para sumar esfuerzos, ideas y perspectivas.

En el IV Encuentro Estatal de EqEA que se celebrará en 2017, y en el que podré participar quien quiera, queremos se articule definitivamente esta asociación conforme a los intereses mostrados por todos vosotros y vosotras.

Disponemos hasta el 30 de enero de 2017 para rellenar y enviar el cuestionario. Toda la información que recibamos os la enviaremos de vuelta una vez tratada.

Saludos

Grupo Red, del Seminario de Equipamientos de Educación Ambiental del CENEAM

[Cuestionario Red Estatal de Equipamientos y Entidades de E.A.](#)

Enquesta per a la identificació de bones pràctiques i mesures innovadores en la prevenció, la recollida selectiva i el reciclatge per part de les entitats del TSAcat

L'Obrador del Tercer Sector Ambiental de Catalunya (o3sac) està elaborant un estudi que consisteix en la identificació de bones pràctiques i mesures innovadores en la prevenció, la recollida selectiva i el reciclatge per part de les entitats del Tercer Sector Ambiental de Catalunya (TSAcat).



Per tal d'involucrar i donar veu a les entitats ambientals catalanes, us fem arribar aquest formulari per a conèixer quines bones pràctiques esteu portant a terme en aquest sentit.

[Podeu accedir al formulari clicant el següent enllaç:](https://es.surveymonkey.com/r/BMSYVHR)

<https://es.surveymonkey.com/r/BMSYVHR>

Us agraim per avançar la vostra col·laboració amb aquesta iniciativa!

Aquest estudi, encarregat per Ecoembes, estarà emmarcat en un futur Pacte Local de Municipis per a la prevenció, la recollida selectiva i el reciclatge, el qual té l'objectiu d'incrementar els nivells de recollida selectiva a Catalunya. El Pacte es una iniciativa de l'Agència Catalana de Residus, Ecoembes, Ecovidrio i altres institucions.

ü Aquest formulari només té 6 preguntes, per tant, no us prendrà més de 10 minuts.

ü Podeu emplenar més d'una resposta per entitat; tant formularis com mesures tingueu.

ü Per qualsevol dubte, podeu contactar amb nosaltres per correu electrònic a: correu@o3sac.org

ü Us demanem que respongueu el formulari com a màxim el dia 31 de desembre de 2016.

EL SOCI DEL MES

Aquest mes parlem amb el soci :

Muntsa Besnard

Sóc la Muntsa Besnard Peix, tinc 41 anys, sóc llicenciada en Ciències Ambientals (d'aquella primera promoció de l'Autònoma que va fer tant de soroll :-)) i mare (per ordre cronològic). Des que vaig acabar la carrera ja fa uns quants anys, m'he dedicat a l'educació ambiental (intercalada amb altres feines que anaven mal dades...), perquè m'agrada i perquè ho considero una contribució necessària per al gran canvi social que cal que anem fent realitat. En aquests moments treballa com a docent de l'especialitat d'Informadors/es Ambientals de la Casa d'Oficis Barris Sostenibles de Barcelona Activa.



1- Com has arribat a parar a la SCEA?

Vaig conèixer la SCEA quan treballava al departament de sostenibilitat del Centre UNESCO de Catalunya, arrel d'alguns projectes compartits, i des de llavors he seguit la vostra tasca i publicacions, que considero de referència per a qui es dediqui a aquesta tasca. Feia temps que tenia pendent fer-me'n cosa...

2- Actualment formes part de l'equip educatiu de la Casa d'Oficis de Barcelona Activa, amb el grup dels informadors/es ambientals. Què destacades d'aquesta formació?

És un projecte subvencionat principalment del SOC, destinat a nois i noies de 18 a 24 anys en situació d'atur i que volen aprendre l'ofici d'informador/a ambiental. L'objectiu és que es puguin inserir laboralment treballant en campanyes de sensibilització i activitats informatives i educatives per a tot els públics referents a temes de sostenibilitat. **El fet que és destacable d'aquesta formació és que és molt pràctica**. El curs dura un any, de gener a desembre, i durant els primers 6 mesos els alumnes i treballadors reben una formació teòrica força feina, i els últims sis mesos de l'any els nois i noies estan contractats per l'Ajuntament fent feines d'informació i educació ambiental que preparen elles mateixes: campanyes al carrer i porta a porta, tallers per a infants i públic general, itineraris de natura... **El fet de sortir de la Casa d'Oficis amb una experiència pràctica els facilita la incorporació al mercat de treball**. Una altra cosa que **valoro molt** és el fet que no tenim llibre de text, o sigui que, dins del programa formatiu que hem de completar, tenim llibertat per fer **un ensenyament-aprenentatge creatiu, actiu, participatiu, col·laboratiu** i al grup com per a mi. Lògicament no tot són flors i violes, però de tot s'aprèn, i el balanç al final de cada any està sent molt positiu. I el que m'emociona més és per una banda veure les finestres mentals que s'obren quan els nois i noies descobreixen què hi ha més enllà de la versió oficial i, per altra banda, com s'impliquen emocionalment amb el que fan.

3- A través del projecte de l'Aula Ambiental Bosc Turull hi ha una col·laboració directa entre el grup d'informadors/es ambientals i la SCEA, què destacades tant pels alumnes com per a tu?

Tenim molta sort d'estar tant a prop de l'Aula Ambiental Bosc Turull i poder utilitzar-la tant per a la nostra sortida en la fase teòrica del projecte com per oferir activitats a la ciutadania en la fase pràctica. És un privilegi tenir un trosset de bosc mediterrani a deu minuts a peu des de la nostra seu al Centre Cívic del Coll, poder aprendre per exemple sobre botànica o ecologia en viu i en directe, o sobre compostatge de jardí i vermicompostatge (i passar dels aixis i uixis dels nois i noies el primer dia amb els cucs a voler-se fabricar un vermi per a casa seva i esdevenir veritables experts en el tema). **El fet que a la segona fase el grup pugui utilitzar l'Aula per fer els seus primers "bolos" amb les escoles de l'entorn i la gent del barri i que les activitats que preparen formin part del vostre programa d'activitats és una gran oportunitat. Un altre factor que trobo molt potent és que coneguim i formin part d'aquesta manera de fer compartida que teniu a l'Aula**, on tothom pot proposar i participar del funcionament i la programació d'activitats, on el barri i les entitats de la ciutat sempre hi tenen un lloc, construeixen coneixement i poder col·lectiu i teixeixen xarxes i conxorxes. Que puguem participar-hi és fantàstic.

4- Per últim, ara que s'apropen festes nadalzenes ens proposes un regal original i sostenible?

No sé si serà molt original, però proposaré el que m'encantaria que em caigués a mi. El millor que em podrien portar els reis és un val per un bon massatge (o dos...)!

EL RACÓ DELS SOCIS

Per aquests dies de descans, us recomanem aquest interessant articles sobre Educació Ambiental:

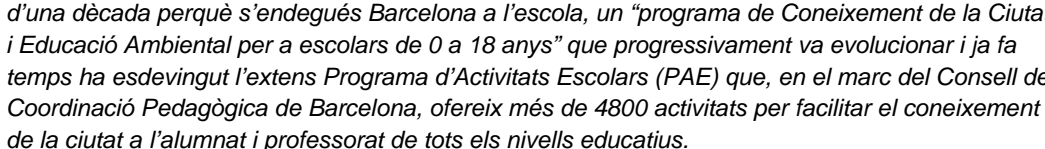
Sobre educació ambiental Urbana - Una visió des de Barcelona . Teresa Franquesa 2015

Una aproximació: D'aquí anomenem educació ambiental urbana?

Fa vora 40 anys vaig conèixer a Torí un innovador programa destinat a fer de la ciutat una aula a cel obert, facilitant als escolars i als seus mestres l'aproximació a tota mena d'elements de la ciutat, des dels parcs urbans, als bombers, al fomer, o al mateix ajuntament. Havia de passar més d'una dècada perquè s'endegués Barcelona a l'escola, un "programa de Coneixement de la Ciutat i Educació Ambiental per a escolars de 0 a 18 anys" que progressivament va evolucionar i ja fa temps ha esdevingut l'extens Programa d'Activitats Escolars (PAE) que, en el marc del Consell de Coordinació Pedagògica de Barcelona, ofereix més de 4800 activitats per facilitar el coneixement de la ciutat a l'alumnat i professorat de tots els nivells educatius.

Fa gairebé 20 anys vaig visitar en una ciutat del centre de Finlàndia una gran central tèrmica en desús transformada en Centre d'Ecologia Urbana, un magnífic equipament destinat a explicar l'ecologia de la ciutat i a fomentar en la ciutadania comportaments coherents, en particular l'estalvi i l'eficiència energètica i l'ús d'energies renovables. Una idea molt semblant a la de la nostra, més modesta, Fàbrica del Sol, que des de l'any 2009 divulga missatges equivalents en un edifici de l'antiga fàbrica de gas ciutat, i que heretà la trajectòria del petit Centre de Recursos Barcelona Sostenible, creat al tombant de segle per brindar informació i oferir suport a la ciutadania en qüestions de sostenibilitat.

[Llegir més...](#)



Societat Catalana d'Educació Ambiental

Tel. 93 213 39 45

A/e: scea@scea.cat // www.scea.cat



Servei de Documentació d'Educació Ambiental

Passeig de Salvat Papasseit, 1,

08003 Barcelona Tel. 93 256 25 92

documentacioambiental@bcn.cat