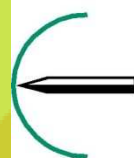


# Memòria SCEA 2009

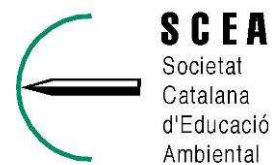


**SCEA**  
Societat  
Catalana  
d'Educació  
Ambiental

Imprès en paper ecològic

**Societat Catalana d'Educació  
Ambiental**

Seu social: C. Aragó 281, 1r 1a  
08009 Barcelona  
Telèfon: 93 488 29 79  
Fax: 93 487 32 83  
Correu electrònic: [scea@scea.cat](mailto:scea@scea.cat)  
Pàgina web: <http://www.scea.cat>



# **Índex de la memòria**

## **1. FUNCIONAMENT INTERN p4**

Altes i baixes socis  
Assemblea General  
Funcionament de la Junta Directiva  
Secretaria  
    Serveis als socis  
    Serveis d'informació personalitzada  
    Borsa de treball

## **2. DIFUSIÓ DE L'ENTITAT I COMUNICACIÓ p6**

Butlletí electrònic  
Pàgina web  
Nou tríptic

## **3. PUBLICACIONS p7**

Col·lecció de Monografies d'Educació Ambiental  
Reculls de Recursos  
Premi Albert Pérez-Bastardas  
Publicació Fòrum EA 2000+8

## **4. PROJECTES I PROGRAMES p9**

Consell de Centres d'Educació Ambiental  
Servei de Documentació d'Educació Ambiental (SDEA)  
Programa Escoles Verdes  
Maleta de Residus i Consum Responsable  
Pla Estratègic de la SCEA  
Joc dels Camins de l'Aigua Dolça  
La participació i els plans de gestió d'ús públic en els ENP  
Guia d'Activitats d'Educació Ambiental  
De Font en Font – Aprenem de l'Aigua  
Centre de voluntariat virtual especialitzat en voluntariat ambiental

## **5. RELACIONS AMB ALTRES ENTITATS p14**

Fundació Roca i Galès  
Xarxa de Recerca en Educació per a la Sostenibilitat. (Edusost)  
Xarxa de Voluntariat Ambiental de Catalunya (XVAC)  
Federación de Entidades de Educación Ambiental (FEEA)  
Observatori Tercer Sector  
Consell Consultiu de Collserola  
Comissió Consultiva del Parc Natural del Montnegre-Corredor  
Comissió Consultiva del Parc de la Serralada Litoral

Consell de Medi Ambient i Sostenibilitat de Barcelona  
Consell de Medi Ambient i Sostenibilitat del Districte de l'Eixample  
Estratègia Catalana pel Desenvolupament Sostenible de Catalunya (EDSCAT)  
Consell Assessor per al Desenvolupament Sostenible (CADS)  
Jornada de participació sobre la futura llei de biodiversitat i conservació  
Inscripció al Cens d'Entitats d'Educació Ambiental  
Adhesions

## **6. SEMINARIS PERMANENTS p19**

X Encuentro de Entidades de Educación Ambiental  
Seminari Centres Documentació d'Educació Ambiental (RECIDA)  
V Congrés Mundial d'Educació Ambiental. Montreal 2009

## **7. ORGANITZACIÓ COM A COL·LECTIU p21**

Dinamització a les comarques tarragonines  
Sortides de la SCEA  
Cine-Fòrum  
Grup de treball relacions externes  
Grup de treball de professionalització de l'Educació Ambiental

## **COMPOSICIÓ DE LA JUNTA DIRECTIVA 2009 p23**

## **LLISTAT DE SOCIS I SÒCIES DE LA SCEA I CENTRES DEL CONSELL DE CENTRES p23**

## **DOCUMENTACIÓ ECONÒMICA p27**

**Resultats de l'exercici 2009**

**Balanç de comptes 2009**

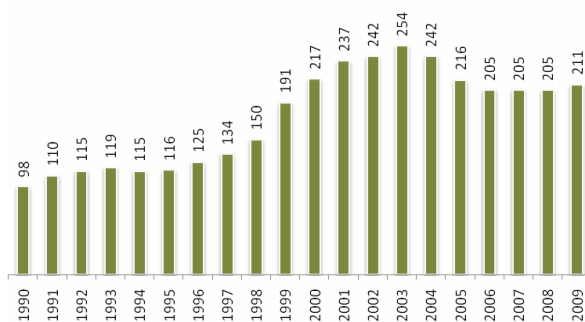
**Pressupost 2010**

## 1. FUNCIONAMENT INTERN

### Els socis i sòcies de l'entitat

A la nostra entitat durant l'any 2009 es registren 16 altes i 10 baixes de socis. El nombre de socis i sòcies en acabar l'any és de 211.

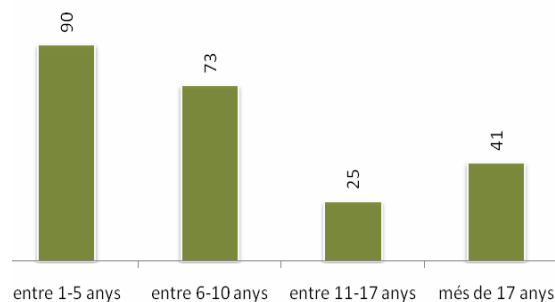
#### Nombre de socis i sòcies per any (1990-2009)



Mitjana: 175 socis/any

Una gran part dels socis de l'entitat fa més de 17 anys que estan a l'entitat, tenim uns socis i sòcies fidels a la SCEA! També hi ha un pic força gran entre els 4 i els 6 anys d'antiguitat.

#### Antiguitat socis i sòcies



Aquest any els socis de la SCEA han destacat per....

La Teresa Franquesa, sòcia i membre de la Junta de l'entitat, ha publicat el llibre *Matèria Viva*, que va sortir publicat el febrer de 2009. Aquest treball va ser el guanyador, el març del 2008, del Premi Recull de Narrativa, un dels més prestigiosos de la literatura en català. Un any més tard, edicions Proa edita aquest recull de textos breus on l'autora narra experiències viscudes.

### Assemblea General

El dissabte 7 de març de 2008 es convoca l'Assemblea General amb caràcter ordinari a Valls.

Hi assisteixen 15 socis i 15 més s'excusen. Es llegeix i s'aprova l'acta de l'Assemblea anterior. També s'aprova el conveni amb la Fundació Roca i Galès.

Lluís Pagespetit, president de l'entitat des d'abril de 2007, fa un resum de les actuacions de l'entitat de l'any 2008, amb els aclariments dels vocals, i presenta els nous projectes de cara al 2009.

Aquest any hi ha renovació de càrrecs a la Junta Directiva i queden de la següent manera: Lluís Pagespetit com a president, Elena Forcada és vicepresidenta, s'incorpora la Dèlia Batet en el càrrec de secretaria i Joan Solé es manté en el de tresorer. Els vocals són: Hilda Weissman, Ramon Vidal, Arantxa Arnaiz, Óscar Cid, Glòria Arribas, Juanjo Butrón, Joan Vives, Ana Prieto, Marta Cuixart, Teresa Canyellas, Ester Sanglas, Isabel Alves, Teresa Franquesa, Xavi Camps, Tià Dunyó, Joan Manel Riera i Margarida Feliu. S'incorpora l'Eva Jordà a la Junta.

A les darreres pàgines d'aquesta Memòria es detalla la composició que ha tingut la Junta durant l'any 2009.

### Funcionament de la Junta Directiva

Actualment l'anomenada Junteta, de trobada quinzenal, està formada per 4 persones: Lluís Pagespetit (president), Elena Forcada (vicepresidenta), Dèlia Batet (secretària), Joan Solé (tresorer) més la secretària tècnica (Ariadna Pomar). També ha assistit a alguna reunió la Mariona Bigas i en Toni Gutiérrez, ambdós suport tècnic de l'entitat.

Es continua amb la programació d'un calendari de reunions bimensuals de la Junta Directiva en el qual es marquen els dies en què cada membre o membres hauran de presentar algun dels temes que s'estan desenvolupant en els diferents

àmbits de treball. Al llarg de l'any hi ha hagut 6 reunions de Junta (gener, febrer, maig, juny, octubre i desembre) Les actes es poden consultar a la secretaria.

Les grans línies de treball que intenta promoure la Junta són:

- Fomentar la participació amb l'estructuració d'espais i equips dinàmics d'intercanvi d'informació.
- Augmentar la comunicació amb la continuïtat i millora de les actuals eines: butlletí electrònic, web i publicacions.
- Vetllar perquè els propòsits de la SCEA es compleixin

## Secretaria

Al llarg de l'any s'han mantingut les 20 hores de treball setmanal a la Secretaria Administrativa de la SCEA. Per la coordinació d'un projecte del Consell de Centres, la Guia d'Activitats d'Educació Ambiental, es va ampliar la jornada laboral fins a 30 hores. L'horari ha estat de dilluns a divendres de 9:00 a 15:00.

L'Ariadna Pomar ha ocupat la plaça de la secretaria tècnica sent reforçada per la Mariona Bigas des de l'octubre del 2008 per l'organització del Fòrum fins al setembre del 2009. Aquesta figura de reforç ha estat substituïda per en Toni Gutiérrez que va estar 3 mesos col·laborant amb la SCEA.

### Serveis als socis

Al llarg de l'any 2009 es fan les trameses de correspondència i publicacions habituals.

S'envien a tots els socis i sòcies els següents documents:

- 11 butlletins electrònics, del número 83 al 93 corresponents al període gener - juliol i setembre-desembre.
- Convocatòria de l'Assemblea Ordinària, via electrònica i per correu postal.
- Memòria de la SCEA de l'any 2008, via correu electrònic.

- Publicació del Fòrum d'EA 2000+8 via correu postal.
- Informacions relacionades amb l'entitat: sortides, professionalització de l'educació ambiental, presentacions del recull de recursos, col·laboració amb la publicació del llibre Eco-cine, recomanacions pel SDEA,...
- Informacions d'interès puntuals: ofertes de treball, cursos, convocatòries d'ajudes i subvencions, via correu electrònic.

Els nous socis i sòcies reben un correu electrònic de benvinguda, amb els estatuts de l'entitat, la memòria de la SCEA de l'any anterior i el darrer butlletí electrònic.

També es fa arribar als socis i sòcies interessats per correu postal la traducció al castellà de la monografia número 12. *Educació per al desenvolupament sostenible. Tendències, divergències i criteris de qualitat de Finn Mogensen, Michela Mayer, Soren Breiting i Attila Varga.*

### Servei d'informació personalitzada

Durant l'any 2009 s'atenen unes 450 trucades i uns 150 missatges de contestador telefònic i uns 5000 correus electrònics.

Els motius de les trucades i correus electrònics són, principalment, derivats de l'administració i gestió de la SCEA, tramesa de currículums, coneixement de la SCEA i voluntat d'associar-se, compra de monografies, demandes de participació en cursos, fires i actes diversos, participació en projectes diversos, estudiants que demanen informació sobre Educació Ambiental, socis per actualitzar dades o donar-se de baixa, informació sobre Centres d'Educació Ambiental i assessorament sobre EA, certificats d'assistència a jornades organitzades per la SCEA, pràctiques d'empresa, etc.

Algunes de les consultes que són referents al fons documental, són canalitzades cap al Servei de Documentació d'Educació Ambiental

(SDEA), amb seu al carrer Nil Fabra, 20 de Barcelona.

### Borsa de treball

El mes de maig s'inicia un nou servei pels socis i sòcies de la SCEA.

És un nou servei gratuït que la SCEA ofereix als socis de l'entitat que té per finalitat ser un punt de contacte entre els socis i oferir un servei útil, pràctic i ràpid de gestió d'ofertes i demandes de feina relacionades amb l'educació ambiental. Des de la Junta s'elabora un quadre d'honoraris professionals, recomanats per la SCEA que es publica a la web i també servirà de guia per a decidir quines ofertes es fa difusió.

Durant l'any 2009, rebem 5 ofertes de treball de les organitzacions següents: el Fons Formació Zona Mediterrània, S.L.L, La Vola, DEPANA, la Xarxa de Custòdia del Territori i la pròpia SCEA. També rebem 10 currículums de socis i sòcies que s'inscriuen a la borsa de treball, un dels quals es dona de baixa per haver trobat feina.

## 2. DIFUSIÓ DE L'ENTITAT I COMUNICACIÓ

### **Butlletí electrònic**

Durant aquest any 2009 s'editen, des de la secretaria de la SCEA, onze números del butlletí electrònic. El número 83, el primer de l'any, surt a principis de gener i la resta van sortint a finals de cada mes, excepte agost. El butlletí electrònic arriba als socis a través de la llista de distribució per Internet. S'ha de dir que aquesta llista de distribució arriba quasi a la pràctica totalitat dels socis i sòcies.

Apareixen articles de nous projectes, de sortides i funcionament de programes, així com tota la informació sobre l'estat de la professionalització de l'educació ambiental, la Federació d'Entitats d'Educació Ambiental, el Fòrum 2000+8 d'EA, la participació en Consells i Seminaris, etc.

El mes de gener del 2009 s'estrena una nova secció: el soci del mes, on cada mes

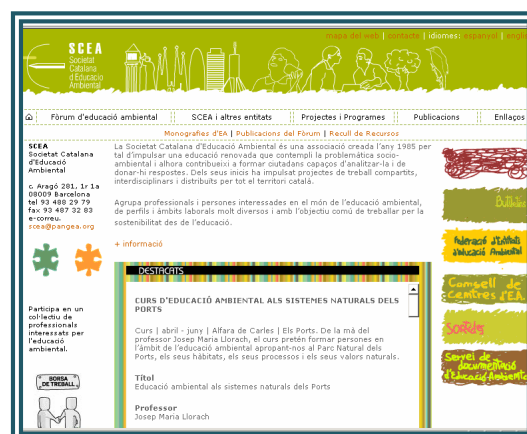
un/a soci/a diferent tindrà la oportunitat de donar-se a conèixer a la resta de socis i a l'entitat, contestant unes preguntes que li fem arribar. Aquestes qüestions estan relacionades amb la seva trajectòria personal, algun tema sobre educació ambiental i amb els gustos i aficions personals del soci/a. La selecció es fa per sorteig, tot i que si hi ha algun soci que té alguna notícia important a comunicar, ha publicat un llibre, ha guanyat un premi o ha destacat en algun àmbit se'l nomenarà soci/a del mes.

Aquest any 2009 han participat en aquesta secció: Neus Sanmartí (sòcia d'honor), Marian Navarro, Montserrat Roca, Teresa Franquesa (publicació novel·la Matèria Viva), Llorenç Planagumà, Beatriu Tenas, Òscar Cid, Mariona Melero, Marina Barroso i Oriol Giménez (aquests tres últims per nous socis), Mariona Bigas (antiga secretària tècnica que deixa el seu lloc de treball), Roser Gutiérrez Barberà, Marcel Gutinell.

Altres apartats fixos del butlletí han estat: Servei de Documentació d'Educació Ambiental, Subvencions, premis i ajuts. Donem la benvinguda a... i Us fem saber que.... També s'han afegit nous apartats com Formació i Recursos.

### **Pàgina web**

La pàgina web ha seguit funcionant com a mitjà de comunicació i de difusió de la SCEA. Des de la part dinàmica (destacats i anuncis) es penjen diverses informacions de cursos, xerrades relacionades amb l'Educació Ambiental, ofertes de feina o recursos pedagògics. Les fonts d'aquestes informacions són tan internes (socis i sòcies o generats per la pròpia SCEA) com externes (Torrejussana, la Vola, el Servei



Civil Internacional, DEPANA, etc.).

El mes de maig es posa en marxa el nou servei pels socis, la Borsa de Treball, la informació de la qual està disponible a la pàgina web.

També es crea un apartat específic per la Federació de Entidades de Educación Ambiental.

Per altra banda, a través de la pàgina web s'inscriuen a la SCEA 13 de les 16 altes d'aquest any.

### Nou tríptic



A l'octubre l'entitat edita un nou tríptic amb un disseny més acord amb la web de l'entitat, on explica què es proposa i quines són les

línies d'actuació. També s'inclou una butlleta d'inscripció, que es pot retallar i enviar per correu postal. Se n'imprimeixen 500 exemplars i fins a finals d'any se'n reparteixen la meitat en congressos, seminaris, seus d'entitats i organitzacions.

## 3. PUBLICACIONS

### Col·lecció de Monografies d'Educació Ambiental

La col·lecció Monografies d'Educació Ambiental és un projecte editorial inicialment impulsat conjuntament per la Societat Balear d'Educació Ambiental i la Societat Catalana d'Educació Ambiental. A finals del 2007 la Societat Balear d'Educació Ambiental manifesta la seva intenció, per motius econòmics i de reestructuració interna de la seva entitat, d'abandonar el projecte de la col·lecció de Monografies, fent-se'n càrrec des de llavors la SCEA en solitari. Des de començaments de 2002 n'ha assumit la

responsabilitat l'Editorial Graó, de Barcelona.

Fins al moment s'han publicat 14 llibres, alguns en doble versió, catalana i castellana.

A finals d'any es publica la traducció al castellà de la última monografia que s'havia publicat, queda sota el títol: *Educación para el desarrollo sostenible. Tendencias, divergencias y criterios de calidad*, dels autors Finn Mogensen, Michela Mayer, Soren Breiting i Attila Varga.



S'informa a tots els socis i sòcies a través del butlletí, s'envia un correu electrònic i es publica a la pàgina web. Es fa la tramesa a les Entitats d'Educació Ambiental de l'estat i a altres organitzacions, com l'Ajuntament de Madrid o el Centre de Documentació de Cantàbria.

Durant l'any 2009 la col·lecció no ha rebut el suport econòmic de cap entitat bancària.

### Reculls de Recursos

Els reculls de recursos són una selecció bibliogràfica temàtica que va destinada principalment als professionals del món educatiu, tant de la branca formal com no formal. El contingut està classificat en diversos apartats: lectures bàsiques; lectures d'aprofundiment; llibres per a infants i joves; materials didàctics; vídeos, jocs i material multimèdia; webs; activitats i visites; exemples de com posar-s'hi i altres adreces d'interès.

En el marc del conveni de col·laboració entre la SCEA i la Direcció de Serveis d'Educació Ambiental de l'Ajuntament de Barcelona, en el 2009 s'han presentat el recull de recursos de *La Maleta de l'Energia* (gener 2009) i de *La Maleta de l'Aigua* (novembre 2009).

Per a l'elaboració i presentació de cada recull s'ha comptat amb la col·laboració d'organitzacions i/o experts en la temàtica. A través del recull de recursos de *La Maleta de l'Energia* s'ha fet una difusió àmplia d'aquesta Maleta que té com a finalitat oferir al professorat d'educació infantil i primària un conjunt de recursos atractius i de fàcil utilització, coneixements bàsics sobre el tema de l'energia, activitats per fer a l'aula, al laboratori, al pati... i orientacions didàctiques per ajudar-los a un millor aprofitament dels materials i l'adequació de les activitats.

La presentació del recull de recursos de *La Maleta de l'Aigua* s'ha dut a terme dins del marc de formació del programa Agenda 21 Escolar de Barcelona i han assistit més d'una trentena de persones, principalment educadores de cicle infantil i de primària. Els assistents han gaudit de l'exposició *L'Aigua al segle XXI* - cedida per UNESCOCAT-, han remenat els materials que formen la maleta, han agafat tríptics informatius de la SCEA i del joc de l'aigua que ofereix l'entitat així com un joc de cartells de l'exposició que hi havia a la sala. Per acabar s'ha convidat a en Xavier Gallego que fa una demostració més que suggerent al voltant dels sons de l'aigua. Fa una passejada històrica sobre instruments que funcionen o que intervé l'aigua, dona idees de com construir instruments senzills amb material de rebuig que es serveixen d'aquest element per emetre sons i finalment ha dirigit un petit concert.

Els reculls estan editats en paper i disponibles en format pdf als webs de la SCEA, de l'Agenda 21 Escolar de Barcelona, de l'Agenda 21 de Barcelona i de La Fàbrica del Sol.

### **Premi Albert Pérez-Bastardas**

La SCEA fa difusió entre els socis i sòcies del XIII Premi Albert Pérez-Bastardas, d'articles de medi ambient i educació ambiental convocat per la Fundació Roca i Galès. En el jurat hi participen entre d'altres Teresa Franquesa i Albert Torras, socis de la SCEA. El Primer Premi ha quedat desert, però el Segon, dotat amb 300 euros, ha estat concedit al treball *La*

*crisis econòmica: instrument per a la creació d'oportunitats per al desenvolupament sostenible* de Ramon Botet i Pont, per l'actualitat del tema tractat. Els premis es lliuren el dia 19 de novembre amb la presència d'una quarantena de persones. L'article s'ha publicat a la Revista Cooperació Catalana nº 328 de gener de 2010.

### **Publicació del Fòrum**



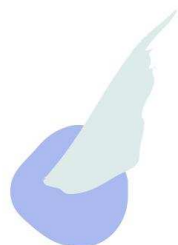
El mes de juny surt la publicació del Fòrum 2000+8, que es va celebrar a Llançà del 21 al 23 de novembre de 2008, sota el títol "10 anys treballant per renovar l'EA davant dels reptes de la sostenibilitat". Aquest petit dossier recull les noves propostes i modificacions fetes al document d'objectius i línies estratègiques de l'any 2000. Està estructurat en quatre àmbits: 1- El marc conceptual: objectius, models i mètodes; 2- Instruments per créixer i consolidar-se: formació, participació, comunicació; 3- Escenaris i actors del sistema educatiu formal; 4- Educadors ambientals: xarxes i equipaments. També inclou les ponències, els pòsters de les comunicacions, el Pla Estratègic de la SCEA i les valoracions posteriors a la trobada. La publicació també inclou, com a novetat respecte els altres Fòrums, un CD adjunt, amb un recull de fotografies de la trobada, una llista de contactes i altres documents d'interès.

Se n'editen 500 exemplars i els socis i sòcies de la SCEA en reben un que és enviat per correu postal.



## 4. PROJECTES I PROGRAMES

### Consell de Centres d'Educació Ambiental



Enguany el Consell té un nou membre: Tosca. Equip d'Educació Ambiental, proper al Parc Natural de la Zona Volcànica de la Garrotxa.

Es continua amb l'elaboració de la guia de criteris de qualitat d'activitats d'educació ambiental. Es fan sessions de treball col·lectiu amb diferents membres del Consell i es consensuen els criteris de qualitat que han de tenir les activitats d'educació ambiental. Cada centre també aporta exemples d'activitats que estigui portant a terme i que puguin complir un bon nombre dels criteris de qualitat establerts.

Aquest any també es renova la placa dels Centres del Consell, així els centres que ja fa uns anys que en formen part canvien la placa que ja estava una mica antiga, i els nous centres poden lluir a les seves entrades o oficines la placa del CCEA.

### Servei de Documentació d'Educació Ambiental

**sdea** SERVEI DE DOCUMENTACIÓ D'EDUCACIÓ AMBIENTAL

La relació institucional entre la Societat Catalana d'Educació Ambiental i l'Ajuntament de Barcelona va néixer el desembre de 2000 quan es va signar un conveni de col·laboració per a la creació d'un servei de documentació i recursos d'educació ambiental (anomenat SDEA-Servei de Documentació d'Educació Ambiental) obert a la ciutadania, amb seu al carrer Nil Fabra, núm. 20 de Barcelona.

Des de llavors s'han establert cinc nous convenis i quatre renovacions per tal de continuar el projecte.

El grup de treball de documentació de la SCEA, ja constituït per dur a terme tasques de gestió del fons documental de

l'entitat, va començar a donar suport al projecte del Servei de Documentació d'Educació Ambiental. Consta de sis membres ( Isabel Alves, Teresa Canyelles, Alba Castelltort, , Marta Cuixart, Ana Prieto, Hilda Weissmann), una de les quals és representant a la Junta Directiva corresponent a la vocalia de documentació. Al llarg del 2009 les trobades i tasques realitzades pel grup de treball han implicat una dedicació total de 225 hores i han estat les següents:

- Decisió en la definició de criteris de funcionament del SDEA.
- Assessorament al personal del SDEA.
- Col·laboració i revisió en tasques pròpies del SDEA.
- Col·laboració en la realització dels reculls de recursos temàtics que es publiquen.
- Recerca i selecció de materials i recursos per a adquisició.
- Reunions de coordinació i per a la definició de criteris.

El SDEA ha tancat l'exercici 2009 amb un total de 3895 documents i recursos (s'exclouen les revistes).

Segons l'acord signat amb l'Ajuntament de Barcelona, la SCEA continua proporcionant material nou al SDEA en concepte de dipòsit.

A finals de l'exercici, a la base de dades documental hi ha un total de 2843 registres.

El SDEA ha contactat amb més d'una *uitantena d'entitats i/o institucions*, tant públiques com privades, així com gairebé *noranta centres educatius*. Aquests centres educatius són principalment participants de l'Agenda 21 Escolar de Barcelona.

Durant tot l'exercici 2009 ha hagut un total de *1764 consultes*, de les quals el 45,4% han estat presencials (800 consultes) i el 54,6% han estat no presencials (964 consultes).

Del total d'usuaris presencials del SDEA, 26 han estat *socis de la SCEA*, representant així el 1,4% de les consultes.

## Programa Escoles Verdes



El programa *Escoles Verdes*, impulsat pel Departament de Medi Ambient i Habitatge i el Departament d'Educació de la Generalitat de Catalunya, promou

des del 1998 l'ambientalització de centres educatius a Catalunya.

Des dels inicis la SCEA ha estat molt vinculada amb el programa, desenvolupant tasques de coordinació i formació en uns primers moments i assessorant en les etapes més posteriors. Durant un període de dos anys la SCEA va quedar fora del programa però des del curs 2007/08 es va reincorporar de nou. El passat curs 2008/09 la SCEA es va presentar de nou al concurs en dos espais territorials: a comarques de Barcelona II i a Tarragona i les Terres de l'Ebre. L'assessorament és per dos cursos escolars i es segueix portant a terme el curs 2009/10.

a) L'assessoria corresponent a la demarcació de comarques II (Bages, Barcelonès, Berguedà, Maresme, Osona i Vallès Oriental) es realitza a 110 centres educatius. Aquests centres estan assessorats per dos equipaments del Consell de Centres: Escola de Natura el Corredor i viladraueducació.com (Santa Marta CIEP).

b) L'assessoria corresponent a Tarragona i Terres de l'Ebre, amb la participació d'un equipament del Consell de Centres: Cel Rogent Educació Ambiental, s'ha realitzat el curs 2008/09 a 45 centres educatius i aquest curs 2009/2010 s'ha ampliat a 62 centres educatius de la zona.

Dins la proposta pels cursos 2008/2010 es recullen les tasques d'assessorament als centres, les reunions de coordinació, l'elaboració d'articles, la recerca d'informació pel butlletí electrònic, les visites als centres, la redacció d'informes i la participació i col·laboració en l'edició del Fòrum Escoles Verdes 2009 – Simposi Escoles Verdes 2010.

## Maleta de Residus i Consum Responsable

La Maleta de Residus i Consum Responsable forma part d'un programa més ampli de la SCEA que té com a objectiu la creació d'aquest tipus de recurs en diferents temàtiques ambientals, iniciat amb la Maleta de l'Energia (SCEA 2007), seguit de la Maleta de l'Aigua (SCEA 2008).

La proposta consisteix en oferir als destinataris (nens i nenes entre 1 i 12 anys, professorat d'Educació Infantil i Primària, i a educadors/res de lleure) un recull exhaustiu i actualitzat de recursos de qualitat per l'ensenyament i l'aprenentatge de continguts teòrics i pràctics sobre els residus i el consum responsable. La maleta conté llibres, materials didàctics, material audiovisual, recursos multimèdia i jocs.

Tots els materials són a disposició del professorat i educadors/res al Servei de Documentació d'Educació Ambiental. Properament es penjarà al web de la SCEA i del SDEA el catàleg electrònic. La Maleta de Residus i Consum Responsable s'ha realitzat gràcies a una subvenció de l'Ajuntament de Barcelona de 3000 euros (subvencions any 2009).

## Pla Estratègic de la SCEA

La SCEA va posar en marxa el 2008 un procés per l'elaboració d'un Pla Estratègic per a l'elaboració d'un document marc que constituís un instrument pràctic, motivant i permanent pel desenvolupament de les accions realitzades per la SCEA, el seu seguiment i la seva avaluació pels propers 4 anys (2009-2012).

Per fer el Pla s'han contemplat diverses fases: una fase prèvia (informació prèvia), una fase de diagnòsi (procés de deliberació i debat amb tallers de percepció i DAFOS), una fase de planificació (determinació dels eixos estratègics de la participació) i una fase d'execució (planificació de les accions).

Durant la fase de diagnosi es va proposar omplir un qüestionari per conèixer la percepció de la SCEA i construir una matriu DAFO per a obtenir d'una manera sintètica els punts forts i febles de l'entitat.

El resultat de la fase de diagnosi és una Missió i una Visió de la SCEA consensuades per tots els socis i sòcies de la SCEA:

L'estat actual del Pla Estratègic de la SCEA es va presentar com a últim acte del Fòrum 10 anys treballant per renovar l'educació ambiental davant dels reptes de la sostenibilitat. A l'actualitat s'està desenvolupant l'última fase del procés, l'execució i plantejament de les accions que farem.

### **Joc dels Camins de l'Aigua Dolça**

Els materials, dissenyats per un grup de treball de la SCEA l'any 2004, contenen propostes didàctico-lúdiques per aplicar en contextos informals i tracten sobre la distribució, disponibilitat, principals problemàtiques i algunes solucions relacionades amb l'aigua dolça al món. El joc està a disposició a la seu de la SCEA pels socis i per les persones interessades.

Aquest any 2009 el joc ha estat demanat en dues ocasions: una per l'empresa Argelaga serveis ambientals SL. N'han pogut gaudir els alumnes de 5è i 6è de dues escoles d'Abrera: el CEIP Francesc Platon i Sartí (els dies 15, 16 i 24 d'abril del 2009) i el CEIP Ernest Lluch (el dia 4 de maig del 2009). Les activitats estaven emmarcades dins la celebració de la Setmana de la Terra que organitza cada any l'Ajuntament d'Abrera a través de la Regidoria de Territori i Medi Ambient.



### **La participació i els plans de gestió d'ús públic en els ENP**

Aquest projecte es va proposar des de l'SCEA l'any 2006 a iniciativa de tres centres del Consell de Centres: l'Escola del Parc de Deltebre, Escola de natura del Corredor i Santa Marta CIEP de Viladrau. Ha comptat amb el suport del Departament de Medi Ambient i Habitatge de la Generalitat de Catalunya, i l'esponsorització de l'Obra Social de Caixa de Catalunya



#### Què hem fet:

No és possible entendre l'EDS, educació per al desenvolupament sostenible, sense la participació. De fet, qualsevol procés participatiu és per si mateix educatiu, és per aquest motiu que és difícil parlar d'una educació on no hi tingui cabuda la participació. Per això, són necessaris programes educatius generats i gestionats de manera participativa i activitats educatives que donin competències per aprendre a participar. Es considera bàsic crear una proposta innovadora per explicar la complexitat del concepte d'ENP des de les vessants econòmiques, socials, culturals i naturals.

Després de dos anys de treball sobre la proposta, i la recerca i diagnosi sobre les interrelacions entre la participació, l'educació i la gestió a onze espais naturals d'Europa, es decideix crear una guia metodològica que exemplifiqui una estratègia a seguir, amb la voluntat de fomentar processos de participació com a millora de l'educació ambiental. Per això es creen tres grups d'experimentació pilot que funcionen durant els mesos de febrer a juny, per reflexionar-hi mitjançant la pràctica. Aquests espais protegits són: Aiguamolls de l'Empordà, El Montnegre i el Corredor i Aigües Tortes i Estany de Sant Maurici.

El 18 de juny es fa una jornada de treball amb els membres dels tres grups pilot per presentar els resultats de les tres experiències, es va comptar també amb una tècnica experta en participació, Olga Conde. El 2 d'octubre es fa una segona trobada del Equip de treball i la Comissió Assessora del projecte a la Casa Orlandai de Barcelona, amb l'objectiu d'orientar el treball de creació d'una guia sobre la participació i la educació ambiental als Espais Naturals Protegits. Es va acordar que per la difusió d'aquesta guia es realitzarien sessions de presentació-formació a tècnics i persones relacionades amb els ENP, on es posarien en pràctica algunes de les tècniques participatives proposades a la guia que faciliten la deliberació i l'acord col·lectiu a un territori concret.

On volem arribar i què ens queda:

*A partir dels processos participatius que puguem generar en el nostre entorn, entenent que cadascun de nosaltres compartim una mateixa responsabilitat, estem avançant cap a una educació per l'acció social compartida i de millora cap a la sostenibilitat (democràcia ambiental).*

- A partir de tot aquest treball d'investigació, experimentació i reflexió amb els propis actors vinculats als ENP, estem redactant una guia on es recull la l'experiència, les eines, els criteris i les orientacions fonamentals a tenir en compte, per tal de portar a terme de manera senzilla i pràctica processos de participació, que facilitin i impulsin estratègies educatives per la millora de la gestió.
- Un cop tinguem publicada la guia, previst pel juny d'aquest any, es realitzaran diverses sessions de presentació-formació de la guia, dirigides principalment als responsables tècnics dels plans d'ús públic, equips d'educació ambiental dels espais protegits i institucions amb responsabilitat de gestió del territori.

## **Guia d'Activitats d'Educació Ambiental**

A finals de l'any 2008 el Consell de Centres va posar en marxa la realització de la Guia d'Activitats d'Educació Ambiental. La guia neix amb tres objectius:

- Establir un grup de debat per definir criteris de qualitat d'activitats d'educació ambiental i desenvolupament sostenible.
- Aplicació pràctica en una guia que reculli activitats que tinguin en compte aquests criteris i que pugui ser usada en cursos de formació d'educació ambiental que pugui portar a terme, en un futur, l'entitat.
- Dinamitzar el Consell de Centres i promoure un debat entre entitats i empreses que estan portant a terme activitats d'educació ambiental.

S'ha treballat durant tot l'any 2009 amb el grup de treball, realitzant 8 sessions de treball, partint de la bibliografia revisada d'entitats internacionals i associacions que estan desenvolupant aquesta temàtica. S'han seleccionat 30 criteris i 30 activitats que serveixen de model metodològic per ser utilitzades a diferents entorns i agents educatius. La finalitat és disposar d'un document final que serveixi de marc conceptual i de guia en la realització d'un curs de formació adreçat a diferents col·lectius professionals que vulguin realitzar tasques d'educació ambiental.

La guia pretén ser una eina útil, atractiva i necessària per als educadors i educadores ambientals que comencen, pels que volen revisar la seva pràctica educativa, pels que han de triar quines activitats fer, en definitiva, per a totes aquelles persones que la necessitin.

El projecte té el suport del Departament de Medi Ambient i Habitatge i de l'Àrea de Territori i Paisatge de l'Obra Social de Caixa Catalunya.

## De Font en Font – Aprenem de l'Aigua



De Font en Font – Aprenem de l'Aigua és un programa que neix del desig de conèixer i d'aprendre del propi entorn d'una manera globalitzada i per a treballar aspectes curriculars de les programacions de l'educació primària i secundària. Una proposta basada en el treball dels alumnes, principalment en les

àrees de coneixement del medi social i natural, de tecnologia, de llengua i història, d'un indret propi, en aquest cas d'una font, en base a les seves característiques, singularitats, la seva història i el camí que hi mena. És també un motiu de revalorització del valor i l'ús de l'aigua, emmarcat dins de la nova cultura de l'aigua. El coneixement d'un entorn des d'una visió ambiental a l'aula i al carrer, és a dir, des d'una perspectiva que ens ajudi a preservar i a valorar el patrimoni. És doncs una proposta curricular pel centre educatiu i el municipi, amb voluntat de continuïtat que fomenta la participació i el treball en xarxa.

Aquest projecte, que va néixer als centres de la Vall del Ges Orís i Bisaura (Osona), es va presentar al programa *Tuajudes 2008* de *Caixa Tarragona*. El recolzament econòmic rebut d'aquesta Fundació, ha impulsat ampliar l'àmbit geogràfic d'actuació del programa *De Font en Font* per als propers cursos a la comarca de l'Alt Camp, on actualment hi ha 14 centres participant en aquest programa. La voluntat d'exterioritzar la feina feta, explicar-la entre els mateixos companys de l'escola i també intercanviar experiències amb els altres centres del municipi va fer que es dissenyés una petita exposició que, al llarg del darrer trimestre del curs 08/09, va anar itinerant per cada un dels deu centres de la comarca que en aquell moment participaven en el projecte i es va obrir 10 dies al públic general. Pel curs 09/10 l'exposició ha canviat de format

i es preveu que s'ampliï amb la incorporació de nous centres al programa. En aquest moment consta de tres expositors que inclouen un total de 80 làmines DIN A3 plastificades, elaborades per les mateixes escoles, que descriuen l'entorn natural i social de 15 fonts diferents de Valls i la comarca de l'Alt Camp.

Actualment el programa disposa d'una pàgina web pròpia [www.defontenfont.cat](http://www.defontenfont.cat), està en fase de redacció dels objectius pedagògics i les orientacions didàctiques, també està en procés de creació un joc de gran format que serà itinerant pels centres que participen al programa. Es preveu que estigui llest per al primer trimestre del nou curs.

### **Centre de voluntariat virtual especialitzat en voluntariat ambiental**

Durant l'any 2009 han continuat els treballs per a la creació d'un centre de voluntariat especialitzat en voluntariat gràcies a l'atorgament d'un ajut a la realització de projectes de conservació i educació ambiental 2008 de l'Obra Social Caixa Catalunya.

El projecte consisteix en el disseny, realització, manteniment i avaluació d'un centre de voluntariat ambiental virtual que informi, assessori i orienti a ciutadans i a entitats sobre les possibilitats d'actuació voluntària a propostes d'acció ambiental. S'entén com a centre de voluntariat una plataforma (una pàgina web) que facilita un espai de referència virtual (un portal) sobre les activitats que des del voluntariat es poden fer en temes ambientals a Catalunya.

Els usuaris potencials són els ciutadans i les ciutadanes que estiguin interessats en conèixer les propostes de col·laboració que ofereixen les diferents entitats amb voluntariat ambiental, facilitant la seva localització en un mapa per comarques, amb un sistema de cerca per diferents categories i oferint la possibilitat de conèixer les seves activitats, projectes i programes de voluntariat ambiental. La finalitat fonamental seria posar en contacte a aquestes persones amb les



entitats que més s'ajustin als seus interessos, segons les ofertes puntuals i estables que aquestes disposin al seu abast. Les entitats serien accessibles a través de les seves pàgines web. La plataforma inclourà apartats per divulgar informació bàsica sobre el voluntariat ambiental (com què és el voluntariat ambiental, quins són els passos per a fer-se voluntari, tot allò que ha de saber un voluntari ambiental i un apartat per saber-ne més a través d'enllaços). Inclourà un apartat sobre l'educació ambiental i el voluntariat ambiental, com també un apartat per a la divulgació de temàtiques relacionades amb la gestió de voluntariat i l'aplicació del cicle de voluntariat.

Entre les ofertes existents a Catalunya no existeix cap proposta de centre de voluntariat especialitzat en voluntariat ambiental i per això s'han iniciat contactes amb la Xarxa de Voluntariat Ambiental de Catalunya (XVAC) per al manteniment conjunt del centre i la redacció d'una proposta documentada al final del projecte es preveu per a la continuïtat de la iniciativa de la SCEA amb l'aplicació de les millores que puguin ser recollides durant el seu funcionament i durant el proper any.



## 5. RELACIONS AMB ALTRES ENTITATS

### Fundació Roca i Galès



La SCEA ha mantingut l'acord amb la Fundació Roca i Galès per a la utilització del despatx (seu de la SCEA), ús de la sala de reunions un cop per setmana, el magatzem de documents i diverses sales per a actes puntuals. La SCEA cobreix part de les despeses d'utilització del local, fotocopiadora, telèfon i fax.

També des de la SCEA es col·labora en la publicació d'articles d'educació ambiental a la seva revista *Coopercióa Catalana*. A partir d'abril la secció que abans es deia *Medi Ambient*, es passa a denominar *SCEA*.

Enguany els articles publicats han estat:

- Febrer, número 318: Llar Verda, un repte comú. Júlia Mérida
- Abril, número 320: Fòrum 2000+8. Deu anys treballant l'EA davant dels reptes de la sostenibilitat. Mariona Bigas
- Maig, número 321: Una Agenda 21 Escolar que educa en valors. Hilda Weissmann
- Octubre, número 325: D'un sol ús? No, gràcies. Albert Torras
- Novembre, número 326: Can Coll, Vint anys fent educació ambiental. Equip de Can Coll.

Les dues entitats intercanvien les seves publicacions.

## Xarxa de Recerca en Educació per a la Sostenibilitat (Edusost)

La Xarxa de Recerca en Educació per a la Sostenibilitat va demanar la col·laboració i la participació de la SCEA dins de la Jornada "Integració de l'educació ambiental en l'educació formal" que es va celebrar a Privats d'en Bas el 16 de juliol del 2009.

La SCEA va presentar una ponència amb el títol: "Els processos d'integració de l'educació ambiental i la sostenibilitat en els centres educatius. Models desenvolupats i reptes de futur" en la que Margarida Feliu va fer un repàs dels models desenvolupats fins aquest moment, la seva relació amb el model educatiu al que responen, i la seva relació amb els objectius de l'educació ambiental. La comunicació va acabar amb un recull dels principals reptes de futur que s'han d'afrontar en aquest àmbit i la seva relació amb diferents criteris de qualitat.

Unes 60 persones varen participar en aquesta jornada, bàsicament procedents del món de l'educació formal (mestres i professors de la zona), responsables de programes d'educació i sostenibilitat adreçats a l'educació formal i tècnics de programes d'educació ambiental d'espais naturals de la zona.

En aquesta jornada hi van participar també altres socis/es de l'entitat però a títol personal.

## Federació d'Entitats d'Educació Ambiental (FEEA)



El dia 13 de novembre, aprofitant la realització del Seminario de Entidades, es va celebrar la Assembla de la Federació de Entidades de Educación Ambiental (FEEA), constituïda legalment al juliol del 2008. A l'Assembla es va decidir redactar un Pla Estratègic, i posar en funcionament un espai de comunicació conjunt en format bloc:

federacioneducacionambiental.blogspot.com. Paral·lelament l'associació Andalus es va adherir a la FEEA, i també es va constituir el Grup de Treball de las IV Jornadas de Educación Ambiental.

La SCEA té el càrrec de Secretaria a la Junta de Govern de la FEEA.

Associacions federades	CCAA
SOCIETAT BALEAR D'EDUCACIÓ AMBIENTAL (SBEA)	Baleares
APEA (Asociación para la Promoción de la Educación Ambiental en Cantabria)	Cantabria
RED, Asociación de educadores ambientales de Castilla y León	Castilla y León
Societat Catalana d'Educació Ambiental - SCEA	Catalunya
EAEEx (Red Foro de Educación Ambiental de Extremadura)	Extremadura
SGEA - Sociedade Galega de Educación Ambiental.	Galícia
AEA-Madrid (Asociación de Educación Ambiental y de Educadoras y Educadores Ambientales de la Comunidad de Madrid)	Madrid
ASAEA - Asociación ANdaluz de Educación Ambiental	Andalucía
AVEADS (Asociació Valenciana d'Educació Ambiental i Desenvolupament Sostenible)	Valencia

## Xarxa de Voluntariat ambiental de Catalunya (XVAC)



El 23 de juliol la SCEA va passar a formar part de la Xarxa de Voluntariat Ambiental de Catalunya.

La XVAC és una organització de segon nivell que aglutina organitzacions i associacions catalanes que realitzen programes i actuacions de voluntariat ambiental o que estan relacionades amb la realitat d'aquest. El que vol és promoure i esdevenir una associació operativa i de referència en aquest camp, tot incidint en el reconeixement social, en la recerca i en la formació. També pretén afavorir el treball conjunt de les organitzacions,

aconseguint una promoció i reconeixement de les tasques dutes a terme, donant suport als projectes que estan en funcionament, i trobant noves formes de cooperació i treball en xarxa. La Xarxa té la voluntat de treballar mitjançant la creació de comissions o grups de treball, que derivin de les línies estratègiques i dels propis objectius de l'entitat.

Durant l'any 2009 s'ha començat a treballar per a l'elaboració d'un conveni de col·laboració per a la realització del Centre de voluntariat virtual, especialitzat en voluntariat virtual

### **Observatori del Tercer Sector**

La SCEA ha participat activament en el Fòrum del Tercer Sector Ambiental al llarg del 2009: projecte de reflexió col·lectiva sobre les entitats ambientals a Catalunya. Ha estat coordinat per l'Observatori del Tercer Sector, i finançat pel Departament de Medi Ambient.

El Fòrum s'ha desenvolupat a través de 3 trobades participatives presencials que han tingut lloc al llarg del 2009 i s'han materialitzat amb 3 publicacions en format quadern. Les temàtiques treballades han estat les següents:

- 1ª reunió: els reptes d'un futur comú.
- 2ª reunió: la Identitat del Tercer Sector Ambiental
- 3ª reunió: el treball en xarxa.

Els quaderns es poden descarregar a la web del Tercer Sector: [www.observatoritercersector.org](http://www.observatoritercersector.org).

Com a resultat del Fòrum del Tercer Sector Ambiental s'ha generat també, de forma autònoma i independent, la creació d'un grup de treball anomenat "Obrador del Tercer Sector Ambiental", amb representació de diverses entitats ambientals de Catalunya, entre les quals es troba la SCEA, que ha començat a planificar un seguit d'Objectius comuns que permetin donar continuïtat a la línia engegada a través del Fòrum de crear identitat de Sector, discurs col·lectiu i fites comuns a assolir plegats.

### **Consell Consultiu de Collserola**

Aquest any no s'ha pogut assistir a cap de les reunions del Consell Consultiu. Hem estat informats a través de les actes que hem rebut al correu electrònic de l'entitat.

### **Comissió Consultiva del Parc Natural del Montnegre-Corredor**

Sessió del 26 de novembre de 2009. Auditori de Can Comes de Pineda de Mar.

Els responsables del Parc i de la Oficina Tècnica de Parcs de la Diputació de Barcelona van informar exhaustivament de les actuacions dutes a terme durant el 2008 i 2009 i de les previsions per al 2010. Varen destacar les referents al conveni amb La Caixa i que han permès el manteniment d'espais oberts a l'entorn de les zones agrícoles del parc, les actuacions a la vall d'Olzinelles i a la carena del Montnegre i les restriccions pressupostàries per al 2010. La redacció de la revisió del Pla especial i del Pla de participació en el proper any serà tema principal.

### **Comissió Consultiva del Parc de la Serralada Litoral**

La Comissió consultiva del Parc de la Serralada litoral ha estat configurada l'any 2009 amb la denominació d'Assemblea d'entitats d'aquest parc.

Aquesta ha estat convocada diverses vegades al llarg del 2009:

28 d'abril de 2009: Seu del Parc a Cabrera de Mar. Sessió constitutiva

L'Assemblea es va constituir amb una marcada preponderància del sector esportiu i de lleure (ciclístic, excursionista, caminaires i caçadors), amb 8 entitats representades. El sector primari comptà amb 4 entitats, el proteccionista només amb les dues ADF. 2 entitats cíviues. I una d'educativa, la SCEA, representada per en Joan Manel Riera. Científiques i ecologistes no varen respondre a la convocatòria.

Hom decidí dedicar a la pròpia configuració i a l'anàlisi del Pla d'Ús Públic del Parc els esforços de l'Assemblea per al 2010.



### 20 de maig de 2009: Ajuntament de Cabrera de Mar. Assemblea ordinària.

Hi participen 13 entitats de lleure assimilable a esportiu o caçador; 3 del sector agro-forestal, 2 culturals i la SCEA. Es van aprovar les normes internes de funcionament de l'Assemblea. També van ser presentats el pla de treball del Parc i el dispositiu de prevenció d'incendis per al 2009, així com el Pla d'ús Públic del Parc PUP. Hom va decidir postposar la discussió del pla de treball de la Comissió, tot donant prioritat al debat sobre el PUP.

### 21 d'octubre i 26 de novembre de 2009, Casal de l'Ajuntament de Vallromanes. Sessions de treball.

En aquestes sessions es varen debatre les propostes d'esmenes per al Pla d'Ús públic. També es van presentat idees per al pla de treball de l'Assemblea.

Els documents de treball i el definitiu resultat d'aquestes sessions estan a disposició dels socis a la SCEA.

### **Consell de Medi Ambient i Sostenibilitat de Barcelona**

El 11 de novembre la SCEA va assistir a la reunió anual del Consell.

En primer lloc es va presentar un informe global de la gestió de l'àrea. Una bona part de la reunió va estar dedicada a la presentació de la nova contracta de neteja de la ciutat amb implantació de la recollida selectiva de la matèria orgànica i als objectius i estratègies que s'estan portant a terme per l'organització de la propera Convenció del programa "Ajuntament + Sostenible".

Respecte a la recollida de l'orgànica es van presentar els objectius de cara al 2012, les estratègies de gestió i d'informació i suport a la ciutadania.

Finalment es va plantejar la continuïtat dels grups de treball sobre: residus i energia i la formació d'un de nou sobre els espais verds.

### **Consell de Medi Ambient i Sostenibilitat del Districte de l'Eixample**

La SCEA forma part d'aquesta comissió des que es va constituir l'any 2004. L'any 2009 es van fer dues reunions, el dia 2 de febrer i el 29 de juny. Els temes que es van tractar van ser la recollida de la fracció orgànica i la participació en la campanya "Catalunya lliure de bosses de plàstic". Des de febrer la SCEA és la representant de la Comissió al Consell Ciutadà de l'Eixample.

### **Estratègia Catalana pel Desenvolupament Sostenible de Catalunya. EDSCAT**



La SCEA ha participat en la iniciativa del Departament de Medi Ambient i Habitatge, per l'elaboració de l'Estratègia per al Desenvolupament Sostenible de Catalunya (EDSCAT).

El propòsit és que l'EDSCAT sigui un full de ruta que estableixi els objectius i les línies d'actuació prioritàries perquè Catalunya pugui evolucionar cap a escenaris més sostenibles, prenent com a horitzó l'any 2026.

En aquest marc, s'ha dissenyant un procés de participació amb la finalitat que la societat catalana aportí propostes per a l'elaboració de l'EDSCAT.

Per una banda, s'ha constituït el Consell Consultiu de l'EDSCAT que ha realitzat el seguiment i l'avaluació de tot el procés d'elaboració de l'EDSCAT. En l'òrgan hi participen representants del sector empresarial, sindical, universitari i de recerca, així com d'institucions dedicades a l'impuls de la sostenibilitat. La SCEA és una de les entitats que en forma part i el president, Lluís Pagespetit, i la vicepresidenta, Elena Forcada, han assistit a les sessions del Consell (18 de maig, 14 de juliol, 29 de setembre i 25 de novembre). Les sessions continuen durant l'any 2010.



També hem participat a la jornada de "Propostes del món educatiu a l'Estratègia" que es va celebrar el dia 27 de maig a la Casa de Convalescència de Barcelona. Allà, després d'algunes ponències inaugurals, es va treballar en tres grups (Docència, Recerca i Vida de Centre) sobre quina havia de ser la incidència dels col·lectius educatius a l'Estratègia i es van traçar unes línies estratègiques a valorar alhora de concretar les actuacions per avançar en el desenvolupament sostenible.

### **Consell Assessor del Desenvolupament Sostenible.**



La SCEA ha entrat en contacte amb el CADS, òrgan creat l'any 1998 per assessorar el Govern de la Generalitat de Catalunya i promoure participació en l'àmbit de les polítiques i actuacions que tinguin incidència sobre el medi ambient i el desenvolupament sostenible.

Es va participar a la Setmana del CADS, celebrada del 14 al 16 d'octubre a l'espai del Consorci del Far. Hi varem presentar una "experiència sostenible", el programa de Font en Font, que està penjada al web i exposada al hall de Consorci. També es va participar en el fòrum de debat virtual per definir els "Reptes per la Sostenibilitat de Catalunya".

Ens hem inscrit al Directori de Sostenibilitat del CADS, que és una base de dades de caràcter públic i no restringit sobre grups de recerca, científics i investigadors -que realitzen la seva tasca a

Catalunya- en el camp del desenvolupament sostenible, des d'una visió global, que inclou tant factors ambientals, culturals, econòmics, jurídics i socials com conservació de recursos. La SCEA està en el Dirmas amb els següents projectes: Projecte de Participació i Educació en Espais Naturals, Programa de Font en Font, Guia d'activitats d'Educació Ambiental i el Fòrum d'Educació Ambiental.

Es pot consultar al següent web:

[http://www15.gencat.net/cads/AppPHP/index.php?option=com\\_content&task=view&id=384&Itemid=108](http://www15.gencat.net/cads/AppPHP/index.php?option=com_content&task=view&id=384&Itemid=108)

### **Inscripció al Cens d'Entitats d'Educació Ambiental**

El mes de desembre la SCEA es va inscriure al Cens d'Entitats d'Educació Ambiental del Departament de Medi Ambient i Habitatge.

L'objectiu de la creació d'aquest Cens és la necessitat que l'Administració tingui coneixement real i permanent de les entitats dedicades a l'educació ambiental en l'àmbit de competència territorial de la Generalitat de Catalunya, i alhora donar difusió de la seva existència, dels serveis que oferten, i de les activitats que desenvolupen.

Es pot consultar al següent web:

[http://mediambient.gencat.net/cat/ciutadans/educacio\\_ambiental/cens/](http://mediambient.gencat.net/cat/ciutadans/educacio_ambiental/cens/)

### **Jornada de participació sobre la futura llei de biodiversitat i conservació**

El Departament de Medi Ambient i Habitatge està treballant en l'Avantprojecte de Llei de la Biodiversitat i el Patrimoni Natural de Catalunya i en l'Estratègia de Conservació del Patrimoni Natural de Catalunya.

La Direcció General de Medi Natural, amb la col·laboració de la Direcció General de Participació Ciutadana, ha obert una fase de consultes per enriquir i reforçar la política de conservació del medi natural al llarg de set sessions de participació al voltant de quatre eixos de debat.

La SCEA va rebre'n la invitació, i va participar a la sessió "Implicar-se en la conservació", que es va celebrar a Girona el passat 28 de maig. En representació de la SCEA, hi va assistir en Xavi Camps (vocal de les comarques gironines).

A la sessió hi van participar 15 persones procedents d'àmbits diferents. A l'inici es va fer una introducció general i posteriorment es van fer tres grups de treball, per opinar sobre tres grans temàtiques: La creació i funcionament dels espais protegits respecte la xarxa social; La relació de les entitats de custòdia amb la gestió d'espais protegits; La relació dels ciutadans i les empreses amb la gestió dels espais naturals.

A finals d'any ens van fer arribar el retorn de la informació obtinguda d'aquest debat, el qual passarà a formar part d'un document que és el que es lliurarà al parlament perquè el tinguin en compte per la redacció de l'articulat de la Llei.

## Adhesions

La SCEA ha donat suport a la reivindicació per a l'obtenció de fons de l'IRPF per a les entitats ambientals catalanes.

El passat mes d'abril de 2009 el tercer sector ambiental, vint anys més tard que les entitats socials, va ser reconegut com a beneficiari de part dels fons obtinguts a través de la recaptació del 0,7% de l'IRPF.

Aquesta bona notícia va quedar eclipsada per l'ordre ministerial que exclouia les entitats que no fossin d'àmbit estatal i pel fet que només el 0,5% del total recaptat anés destinat al sector ambiental. Per capgirar la situació, el tercer sector ambiental català es va mobilitzar i, a través de la coordinació de la Xarxa de Custòdia del Territori, es van iniciar un seguit de contactes amb el Govern català i els representants catalans al Congrés dels Diputats. Representants de la SCEA van participar en converses amb el Sr. Joan Ridao (ERC) i el Sr. Carles Campuzano (CiU).

Aquest passat agost, després d'uns mesos, va sortir la convocatòria per a les associacions o fundacions que compleixin

els requisits que estableix l'ordre ministerial.

<http://www.boe.es/boe/dias/2009/08/10/pdfs/BOE-A-2009-13286.pdf>. El 2009 no es va poder aconseguir però s'ha seguit insistint en la reivindicació per aconseguir els fons de l'IRPF per a les entitats ambientals catalanes.

El mes de setembre es va iniciar el tràmit dels pressupostos del 2010 i el sector ambiental català va creure que podia ser un bon moment per demanar que, ja que no s'havia permès participar per la via ordinària de la convocatòria, es creés una via extraordinària de dotació econòmica per a entitats ambientals autonòmiques com a compensació per la no inclusió al 0'7% de l'IRPF. Per això van continuar les reunions amb els Diputats del Congrés: el dia 14 de setembre es van trobar amb el Sr. Carles Campuzano de CiU.

A finals d'any s'estava pendent encara de la resolució.

## 6. SEMINARIS PERMANENTS

### X Encuentro de Entidades de Educación Ambiental



El 14 i 15 de novembre va tenir lloc a las Instal·lacions de NaturAlcalá, a Alcalá de Henares (Madrid) el X Seminario de Entidades de Educación Ambiental, finançat pel Centro Nacional de Educación Ambiental (CENEAM) de l'Estat Espanyol.

La SCEA va participar, com cada any i van assistir en representació Júlia García i Lluís Pagespetit. Al Seminario d'aquest any la temàtica de treball era L'Avaluació de la Qualitat dels projectes Educatius, i a tal efecte es van valorar 2 projectes: els de l'escola d'Animació de la Comunidad de Madrid, i el Programa d'Educació Ambiental de l'equipament de Polvoranca, també a la Comunidad de Madrid, coma conclusions es van elaborar un seguit d'indicadors extrapolables a projectes educatius diversos.

### **Seminari Centres de Documentació d'Educació Ambiental (RECIDA)**

El SDEA ha assistit al Seminari anual de Centres de Documentació Ambiental i Espais Naturals Protegits.



Aquesta vuitena edició – celebrada del 24 al 26 de juny a La Laguna, Tenerife – va estar organitzada pel CENEAM i la Viceconselleria de Medi Ambient de la Conselleria de Medi Ambient i Ordenació Territorial del Govern de Canaries.

A la trobada hi varen assistir un total de 36 centres de documentació ambiental de 17 comunitats autònomes diferents.

A la primera part del seminari va tenir lloc la presentació dels nous membres participants així com l'exposició d'experiències dutes a terme pel CIDA (Centro de Información y Documentación Ambiental de la Junta de Castilla i Lleó), per EUROPARC-España, per la Junta d'Andalusia i pels alumnes que han cursat el curs d'Expert en Informació i Documentació Ambiental impartit per la Universidad Complutense de Madrid.

A la segona part, les sessions formatives es van centrar en el paper dels centres de documentació en la web 2.0 i eines de gestió de la informació, i en la sessió de

dinamització del portal RECIDA es van dur a terme tota una sèrie de reflexions conjuntes sobre la seva configuració (objectius, participació, serveis i estratègia de comunicació).

Tal i com estava previst, durant el darrer trimestre de l'any, el portal ja és accessible a través del web [www.recida.net](http://www.recida.net). A la darrera part s'ha presentat la Memòria RECIDA 2008-2009 amb tot un seguit compromisos complerts, la difusió que s'ha fet de la Xarxa, una anàlisi de la participació dels membres de la Xarxa, i finalment, el programa d'actuacions futures.

### **V Congrés Mundial d'Educació Ambiental. Montreal 2009**

La SCEA va presentar en aquest Congrés la comunicació: "La participació, estratègia educativa per utilitzar, en els plans de gestió del territori", experiència i treball de recerca que s'ha desenvolupat en aquests darrers dos anys pel grup de treball de l'entitat sobre participació i gestió en els espais naturals protegits. L'experiència es va presentar dins del bloc d'interpretació del patrimoni.

Els altres blocs de treball del congrés van ser: Les relacions entre ecologia i economia: el repte de la sostenibilitat, l'equitat socio-ecològica, la salut ambiental, els reptes urbans, els valors ecològics en les institucions d'educació superior, l'escola en el cor de la seva comunitat, l'educació socio-comunitària, el saber i les pràctiques indígenes, l'ètica, la filosofia ambiental i les visions del món, l'art: imaginació, creativitat i sentit i la identitat ecològica

La SCEA va participar també en el grup de debat d'ONG's.





Tots els participants, fos quin fos el seu grup de treball van debatre, des de diferents punts de vista tres preguntes transversals:

De quina manera l'EA pot :

- enriquir les nostres vides
- contribuir a la innovació social
- influir en les polítiques públiques

Més de 2.000 persones, amb molta participació catalana, es van reunir per buscar maneres operatives de poder influir socialment i políticament en el món en el que vivim. Un Congrés en el que el concepte d'Educació Ambiental recupera, si és que mai l'havia perdut, el seu significat d'acció social col·lectiva. Una acció social urgent que reclama polítiques i maneres de fer que han de ser diferents.

Per més informació i per poder llegir els resums dels diferents grups de treball:

[http://www.5weec.uqam.ca/ES/suite\\_congres.asp](http://www.5weec.uqam.ca/ES/suite_congres.asp)

## 7. ORGANITZACIÓ COM A COL·LECTIU

### Dinamització a les comarques tarragonines



La SCEA segueix vetllant per consolidar un espai de trobada bianual a les comarques de Tarragona, coincidint en els anys que no hi hagi fòrum, per dinamitzar els

educadors ambientals que treballem en terres tarragonines.

El passat 7 de març, la celebració de l'assemblea anual de la SCEA a Valls, va permetre potenciar la participació dels socis d'aquesta província.

Coincidint en època de calçots, la segona part de la jornada no podia ser una altra: Calçotada SCEA 2009!

### Sortides de la SCEA

L'any 2009 només es va poder organitzar una sortida. Els dies 6 i 7 de juny set socis/es van anar al Ripollès, amb l'objectiu de conèixer la situació de l'educació ambiental en aquella comarca. La sòcia ripollenca Bea Tenes, la nostra amfitriona, va fer una introducció sobre l'estat de l'educació ambiental a la zona, els equipaments que actualment estan fent diverses propostes educatives i la feina que està fent el Consorci d'Espais Interès Natural, entitat hi on treballa.

Aquests dies vam visitar el Molí Petit, equipament situat a Sant Joan de les Abadesses i gestionat pel CEA Alt Ter, i el Camp d'Aprenentatge del Ripollès.

### Cine-fòrum

El dilluns 21 de desembre a la seu del Servei de Documentació d'Educació Ambiental (SDEA), es va acollir el passí del vídeo documental *Los espigadores y la espigadora*, de la cineasta francesa Agnes Varda.

La iniciativa va sorgir en motiu de la rebuda del llibre de Ramón Herrera, *Eco-Cine, Una guía para la educación en valores ambientales*. La intenció és crear un espai de trobada on socis i sòcies de la SCEA puguin veure cinema i debatre sobre algunes problemàtiques ambientals que existeixen i quines solucions es poden donar.

### Grup de treball de Relacions externes

Aquest any s'ha creat un nou grup de Treball anomenat grup de Relacions Externes.

A rel de la formació de la Federació d'Entitats d'Educació Ambiental a nivell estatal, i de possibles col·laboracions amb projectes i equips de caire internacional, sorgeix la necessitat des de la SCEA, de buscar un grup de socis, prou representatiu, que ens ajudin a reflexionar sobre quines són les accions prioritàries a portar a terme conjuntament amb la resta d'entitats. Això permet fer intercanvis, i també participar en d'altres Xarxes, amb més projecció internacional. Hi participen en Juanjo Butrón, la Margarida Feliu i la Júlia Garcia.

### **Grup de treball de Professionalització**

S'ha creat un grup de treball per seguir l'estat de la professionalització de l'educació ambiental. La notícia de la regulació de la professió de l'EA ha arribat a través de la FEEA, que ja fa les al·legacions a la Qualificació Professional d'Interpretació i Educació Ambiental el juliol de 2007 i dels títols de Formació i Certificats Professionals el maig del 2009. Per la nostra banda, la SCEA s'ha posat en contacte amb l'Institut Català de Qualificacions Professionals per a mantenir-se informada sobre les noves regulacions a nivell català. També es contacta amb alguns col·legis professionals per a informar i fer un treball comú per tenir arguments pel període d'al·legacions. Per aquest motiu també es fa arribar una enquesta als socis i sòcies de la SCEA, del Col·legi d'Ambientòlegs i del de Biòlegs de Catalunya. i així poder tenir més informació per a donar la nostra opinió. Està previst que aquest període d'al·legacions sigui durant el primer trimestre de 2010, on a través d'una entrevista amb els tècnics s'exposaran les conclusions a les que el grup de treball haurà arribat. En el grup hi participen Isabel Alves, Margarida Feliu i Vanessa Sancho.

# COMPOSICIÓ DE LA JUNTA DIRECTIVA 2009

Persona	c/e	Càrrec	Funció
Lluís Pagespetit	ambiental@viladraueducacio.com	President	Educació i participació en ENP
Elena Forcada	eforcada@lavola.com	Vicepresidenta	Organitzar 25 anys de la SCEA
Dèlia Batet	delia@celrogent.com	Secretaria	Redactar actes junta
Joan Solé	roada@uni.ictnet.es	Tresorer	Pla estratègic de l'entitat

Hilda Weissmann	Hweissmann@bcn.cat	Vocals	Representant al Consell Municipal de Medi Ambient i Sostenibilitat de BCN Ass. nous projectes. Fòrum i jornades
Juanjo Butron	jbutron@telefonica.net		Voluntariat. Pla estratègic. Relacions externes (FEEA, Seminario,...)
Júlia García	jpgarcia@esplai.org		Relacions Externes (FEEA, Seminario,..)
Glòria Arribas	tamtam@pangea.org		Sortides i intercanvis
Ester Sanglas	estersanglas@hotmail.com		Comunicació i redacció nous projectes
Marta Cuixart	mct@pangea.org		Grup de documentació
Teresa Canyellas	cdre@parccollserola.net		Grup de documentació
Isabel Alves	ialves@pangea.org		Grup de documentació
Ana Prieto	prieti@pangea.org		Sortides intercanvis. Grup documentació
Margarida Feliu	santamarta@viladraueducacio.com		Participació edusost, fòrum i jornades. Guia d'activitats d'EA
Tià Duñó	totsquatre@gmail.com		Educació i participació
Ramon Vidal	lescolarvidals@terra.es		Consell de Centres. Delegació Terres de l'Ebre Comissió
Arantxa Arnaiz	aarnaiz@lavola.com		Projectes Europeus
Teresa Franquesa	tfranquesa@mail.bcn.es		Col·lecció monografies
Xavi Camps	xavi@terramar.org		Delegació comarques Gironines
Eva Jordà	reursos@didactic.cat	Delegació comarques Lleida	
Joan Manel Riera	enc@pangea.org	Representants	Comissió Consultiva Parc Montnegre Corredor. Educació i participació ENP
Oscar Cid	cda-delta@xtec.cat		Consell per a la Sostenibilitat de les Terres de l'Ebre

Ariadna Pomar	scea@pangea.org	Secretaria tècnica administrativa	Dinamització web. Butlletí electrònic Guia d'activitats d'EA
---------------	-----------------	-----------------------------------	---

# LLISTAT DE SOCIS I SÒCIES DE LA SCEA 2009

---

Mireia Abril Janer  
Anna Agenjo Bosch  
Covadonga Aldana Font  
Isabel Alves  
Arnau Amat i Vinyoles  
Nohemí Ambrosi  
Rosalia Anglès Vidal  
Anna Añó Luna  
Roser Armendares i Calvet  
Arantxa Arnaiz Vidal  
Glòria Arribas Muñoz  
Ramon Arribas Quintana  
Antoni Arrizabalaga i Blanch  
Tomàs Arroyo Franzén  
Neus Asencio Montserrat  
Rosa Astor Arbat  
Heraclio Astudillo Pombo  
Anton Aymemí González  
Xavier Bachero i Pont  
Oriol Balliu Castanyer  
Anna Barnadas López  
Sara Batet i López  
Dèlia Batet Rius  
Marina Barroso Alasà  
Xavier Béjar Domingo  
Maria Lourdes Bernat Font  
Jordi Bertrán i Duarte  
Mariona Bigas Montaner  
Marta Blanch Fitó  
Martí Boada i Juncà  
Luïssa Bonal Granés  
Octavi Bonet i Blanch  
Cristina Bota Cos  
Françoise Bretón Renard  
Èlia Bretxa  
Jaume Broto Puig  
Fernando-Xavier Bueno i Gallegos  
Juanjo Butron Melero  
Roser Campeny i Valls  
Xavier Camps i Comas  
Núria Canals Sangrà  
Jesús Canelo Calle  
Teresa Canyellas i Isern  
Ivette Carner Blanch  
Anna Carratalà Ripollès  
Manel Casademunt Blay  
Jose Carlos Casanova i Losilla  
Clara Casas Casas  
Núria Castells Moreno  
Alba Castelltort Valls  
Rufi Cerdan Heredia  
Manel Cervera Gallemí  
Óscar Cid Favà

Ariadna Clavell González  
M. Carmen Clopés Traveria  
Helena Clos Caturla  
Carme Comaposada i Feixas  
Cesc Compte Alburnà  
  
Maria Corbella i Boltaina  
Oriol Costa Lechuga  
Marta Cuixart Tornos  
Mercè Delgado de la Cruz  
Carme Dolz Peidro  
Marta Doñoro Moya  
Sebastià Dunyó i Esteve  
Josep Espigulé i Dalmau  
Esther Fanlo Grasa  
Joan Feliu Blanch  
Margarida Feliu Portabella  
Antoni Ferran i Mèlich  
Ramon Ferré Sánchez  
Anna Ferrer i Costa  
Àngels Ferrer Montserrat  
Ramon Folch i Guillen  
Bet Font i Montanyà  
Elena Forcada Irla  
Teresa Franquesa Codinach  
Claudia French  
Alba Funete  
Minerva Gabarró Ollé  
Júlia García Pastor  
Hèctor Garcia Serrano  
Sergi Gasull i Sanglas  
Albert Gil Ventura  
Asun Gil Zapata  
Oriol Gimenez Agulló  
Anna Giralt Garcia  
J. Manuel González Cabré  
Àngela González Cano  
Albert González i Maria  
Anna Grau i Ripoll  
Marc Guilera Vivó  
Roser Gutiérrez Barbarà  
Toni Gutierrez Casado  
Marcel Gutinell Maurí  
Raquel Heras Colàs  
Maria Pilar Herrero González  
Neus Ibáñez Perales  
Eloi Isern  
Susanna Izquierdo  
Natàlia Jiménez Mestre  
Eva Jordà i Ruiz  
Úrsula Juárez Millán  
German Llerena del Castillo  
Francesc Llimona Llovet  
Josep Maria Llorach i García



Teresa López Gonzalez  
Antonio López López  
Montse López Molina  
Gonçal Luna Tomás  
Núria Machuca Granero  
Joan Maluquer Margalef  
Sílvia Mampel Alandete  
Miquel Marcelino Camarasa  
Sílvia March Pascual  
Cecília Marcos Lazo  
Maribel Marin Amat  
Blanca Martí de Ahumada  
Jordi Martí Feixas  
Xavier Martí Picó  
Anna Mascaró Soler  
Noèlia Masdeu i Domingo  
Mariona Melero Ballús  
Júlia Mérida Conde  
Judith Mira Esquirol  
María José Miranda Rodríguez  
Santi Mitjans Mas Llorens  
Arnald Mont de Palol  
Israel Molinero i Blanco  
Maria Molins i Guillemí  
Èlia Montagud Blas  
Yolanda Monteiro Robles  
Anna Morelló Just  
Anna Morera Pérez  
Montserrat Moya i Cardona  
Rafa Muñoz Pérez  
Màrian Navarro Navarro  
Francisco Javier Núñez Resto  
Maria del Mar Olivar Fernandez de  
Villarán  
Xavier Oliver Martínez-Fornés  
Maria Oliver Oliva  
Francesc Pallarès Petit  
Lluís Pagespetit Blancafort  
Elisenda Pardell i Mola  
Margarita Parés Rifà  
Núria Parpal Servole  
Ma. Meritxell Pastor i Soler  
Anna Peig Rebordosa  
Agustí Pelfort Homs  
Sílvia Pérez  
Pere Pérez Bastardas  
Paula Pérez Carrillo  
Eduard Pla i Ferrer  
Llorenç Planagumà Guàrdia  
Ariadna Pomar León  
Pere Pous i Serrat

M. Josep Prat Malet  
Ana Ma. Prieto Unsión  
Inma Pruna i González  
Joaquima Puigmacià Font  
Nuri Pujolràs Baró  
Joan Manuel Ranea Ortega  
Alfons Raspall Campabadal  
Joan Manel Riera Vidal  
Eulàlia Roca Navarro  
Montserrat Roca Tort  
Josep Lluís Rodríguez Marin  
Francesc Roma Millan  
Patricia Rovira Bastús  
Came Ruset i Font  
Miquel Sala i Argerich  
Mònica Salafranca Ferrándiz  
Teresa Saló i Jubany  
Oriol Samaranch i Vallès  
Carme Sánchez Nonell  
Vanessa Sancho Morales  
Ester Sanglas Baulenas  
Neus Sanmartí Piug  
Cristina Santacreu García  
Anna Sardà i Jorge  
Jordi Sargatal i Vicens  
Carles Saura i Curulla  
Àngel Sedó i Guiu  
David Segalés Masmitjà  
Helena Solé Joval  
Joan Solé Mercadé  
Jordi Solina Angelet  
Anna Subirana Iborra  
Francesc Sureda i Alsina  
Rosa M. Tarin Martínez  
Jordi Tàrrega Sangüesa  
Hilari Teixidó Pujol  
Sílvia Teixidor Tuñá  
Beatriu Tenas i Torres  
Albert Torras i Pérez  
Néstor Urios Torromè  
Montserrat Ventura Cabús  
Ramon Vidal Saborit  
Mireia Vilamala Requena  
Joan Vives Garcia  
Pere Vives i Santa-Eulàlia  
Xavier Vízcaíno i Martí  
Hilda Weissmann  
Carles Xifra i Cirach  
Roser Ylla Boré  
Oscar Yuste Sainz

# RELACIÓ DEL CONSELL DE CENTRES D'EDUCACIÓ AMBIENTAL 2009

---

Can Coll Centre d'Educació Ambiental (Cerdanyola)

Santa Marta CIEP, Centre d'Innovació Educativa del Parc (Viladrau)

Centre Municipal d'Educació Ambiental de Lleida (Lleida)

Escola de Natura Cel Rogent (Reus)

Escola de Natura del Corredor (Llinars del Vallès)

Escola del Parc - Cooperativa d'Educació Ambiental del Delta de l'Ebre (Deltebre)

Les Guilleries Associació de Promoció i Educació Ambiental (Sant Hilari Sacalm)

Mas d'en Pedro (Cubelles)

Museu de Granollers - Ciències Naturals. La Tela (Granollers)

La Ruca Centre d'Educació Ambiental (Moià)

Can Balasch (Collserola)

TOSCA

Total: 12 centres.

# DOCUMENTACIÓ ECONÒMICA 2009

---

## INGRESSOS

---

2009

<b>TOTAL</b>	<b>241.367,43</b>
QUOTES SOCIS	10.528,00
VENDA DE PUBLICACIONS	7.383,45
SERVEIS I PROJECTES	119.812,93
PROJECTES EN CURS	87.135,41
SUBVENCIONS	5.290,46
INGRESSOS FINANCERS (INTERESSOS)	4.722,38
INGRESSOS EXTRAORDINARIS	6.494,80

## DESPESES

---

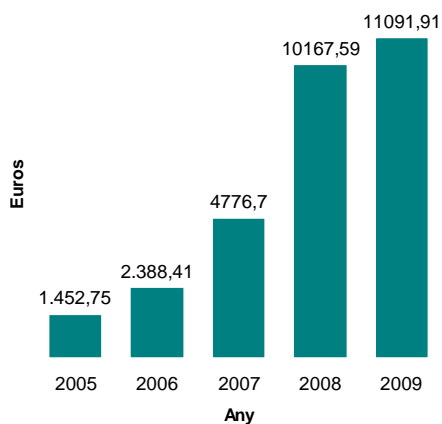
<b>TOTAL</b>	<b>230.275,52</b>
VARIACIO ESTOC DE MONOGRAFIES	1.548,20
TREBALLS I DESPESES DE PROJECTES	142.188,57
SOUS I SALARIS (inclosos els dels projectes) SEG. SOCIAL EMPRESA (inclosos els dels projectes)	48.809,09 15.874,34
SERVEIS PROFESSIONALS	1.728,40
PRIMES D'ASSEGURANCES	398,08
DESPESES BANCÀRIES	394,69
ALTRES SERVEIS I DESPESES	9.864,25
PERDUES EXTRAORDINARIES	
DESPESES EXCEPCIONALS	9.061,92
AMORTITZACIÓ IMMOBILITZAT MATERIAL	407,98

**EXEDENTS / ESTALVI**

**11.091,91**

## **RESULTATS DE L'EXERCICI 2009**

### **EVOLUCIÓ DE L'ESTALVI**



Us presentem el resultat econòmic de l'any 2009 de l'entitat. Aquest any el resultat ha estat positiu, concretament s'han obtingut 11.091,91 euros de benefici.

### **ORIGEN DE LES SUBVENCIONS**

Una de les fonts d'ingrés més important de la SCEA són les subvencions. L'origen d'aquestes subvencions aquest any és exclusivament de les administracions públiques (ajuntaments i govern autònic), de les altres entitats, com les entitats financeres no n'hem obtingut cap subvenció.

Tot seguit desglossem aquests resultats:

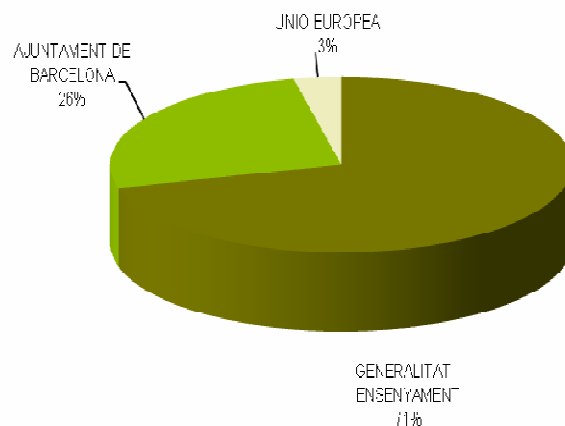
**126.312,50**

Origen de les subvencions de les administracions

#### **ADMINISTRACIONS**

**126.312,50**

GENERALITAT - ENSENYAMENT	89.245,04
AJUNTAMENT DE BARCELONA	32.885,46
UNIO EUROPEA	4.182,00



#### **ALTRES ENTITATS**

**0,00**

## **RESULTATS PER ÀMBITS**

	<b>INGRESSOS</b>	<b>DESPESES</b>	<b>RESULTAT</b>	<b>PROJECTES EN CURS</b>	
ESCOLES VERDES	89.245,04	-78.544,04	10.701,00		
SERVEI DOCUMENTACIO	29.885,46	-25.398,60	4.486,86		
MONOGRAFIES	7.383,45	-3.195,94	4.187,51		
MALETA AIGUA	2.589,47	-2.260,90	328,57		
PLA ESTRATEGIC	1.590,00	2.414,46	4.004,46		(2)
DE FONT EN FONT	1.857,12	-1.725,01	132,11		
VOLUNTARIAT VIRTUAL	6.755,99	-6.755,99	0,00	2.244,01	(1)
FORUM	2.200,00	-7.779,29	-5.579,29		(2)
MALETA ENERGIA		-27,84	-27,84		
EA en Espais Naturals	37.400,89	-39.873,86	-2.472,97	24.332,05	(1)
MINERVA	8.364,00	-1.500,00	6.864,00		(2)
Ajuntament de MATARÓ				7.162,80	(1)
GUIA D'ACTIVITATS	30.822,10	-30.822,10	0,00	48.977,90	(1)
MALETA RESIDUS	1.108,46	-1.108,46	0,00	1.891,54	
ADMINISTRACIO	22.165,45	-33.697,95	-11.532,50		
	241.367,43	-230.275,52	<b>11.091,91</b>	84.608,30	

### **criteris aplicats en la obtencio de resultats de projectes en curs**

- (1) Si un projecte a generat despeses però no ha finalitzat i hi ha despeses pendents, s'igualen els ingressos i les despeses.
- (2) Si un projecte va començar en anys anteriors no s'ha comptabilitzat el resultat total, sinó l'anyal d'aquest any.

L'apartat de Projectes en Curs te la consideració d'estoc i es modificarà en funció dels ingressos i despeses que es facin efectius a cadascún dels projectes

## **BALANÇ 2009**

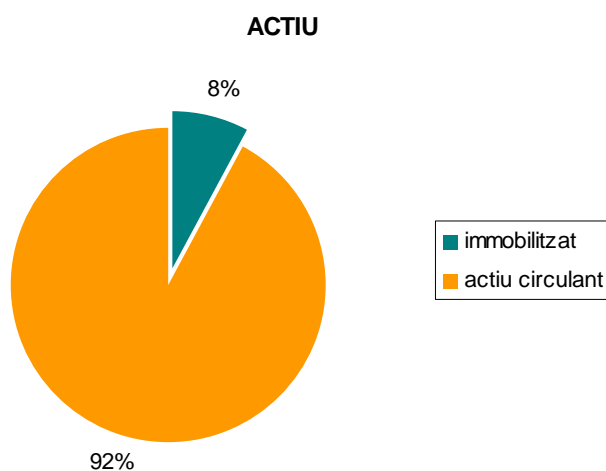
<b>ACTIU</b>	<b>2009</b>
<b>A) ACTIU NO CORRENT</b>	<b>8.573,59</b>
<b>III. Immobilitzat material</b>	<b>1.049,55</b>
216. MOBILIARI	1.430,41
217. EQUIPS PER A PROCESSOS INFORMACIÓ	5.237,97
219. ALTRE IMMOBILITZAT	2.704,55
281. AMORTITZACIÓ ACUMULADA IMMOB. MATERIAL	-8.323,38
<b>V. Inversions financeres a llarg termini</b>	<b>7.524,04</b>
250. PARTICIPACIONS COOP. ENGINYERS	24,04
260. DIPOSITS I GARANTIES (*)	7.500,00
<b>D) ACTIU CORRENT</b>	<b>106.510,59</b>
<b>I. Existències</b>	<b>-83.409,84</b>
300. MONOGRAFIES D'EDUCACIO AMBIENTAL	1.198,43
330. PROJECTES EN CURS	-84.608,27
<b>II. Deutors comercials i altres comptes a cobrar (**)</b>	<b>36.997,55</b>
<b>1. Clients per ventas i prestació de serveis</b>	<b>13.413,71</b>
Socis i deutors diversos	13.413,71
<b>3. Altres deutors</b>	<b>23.583,84</b>
47. ADMINISTRACIONS, DEUTORA PER DIVERSOS CONCEPTES	23.583,84
<b>VI. Efectiu i altres actius líquids equivalents</b>	<b>152.922,88</b>
570. CAIXA EFECTIU	147,34
572. BANCS I ENTITATS DE CREDITS	82.775,54
574. BANCS I ENTITATS DE CREDITS, COMPTES D'ESTALVI	70.000,00
<b>TOTAL ACTIU</b>	<b>115.084,18</b>

(\*) Pel Programa Escoles Verdes, ens demanen que dipositem una garantia com a fiança. Aquest import serà retornat quan s'hagi acabat el curs i haguem certificat que hem acabat el projecte

(\*\*) Són els diners que les entitats bancàries i les administracions públiques ens han de pagar, ja que formen part de les subvencions concedides.

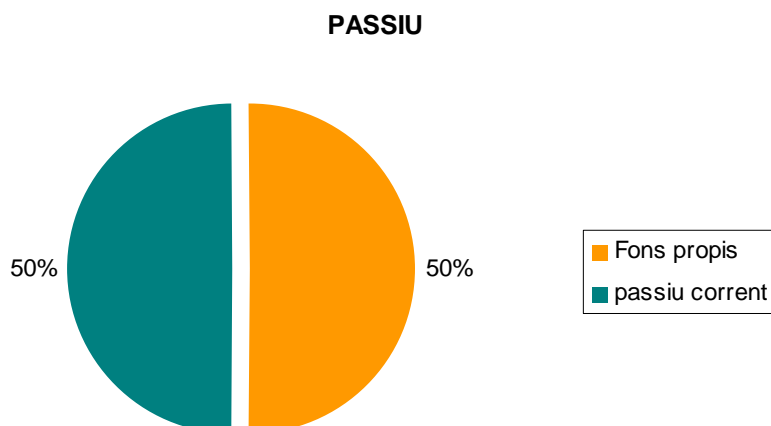
## PATRIMONI NET I PASSIU

<b>A) PATRIMONI NET</b>	<b>59.187,81</b>
<b>A-1) FONS PROPIS</b>	<b>59.187,81</b>
<b>I. Capital</b>	<b>48.095,90</b>
<b>101. FONS SOCIAL</b>	<b>48.095,90</b>
<b>VI. Excedents de l'exercici</b>	<b>11.091,91</b>
<b>129. EXCEDENT DE L'EXERCICI</b>	<b>11.091,91</b>
<b>C) PASSIU CORRENT</b>	<b>55.896,37</b>
<b>IV. Creditors comercials i altres comptes a pagar</b>	<b>55.896,37</b>
<b>2. Altres creditors</b>	<b>55.896,37</b>
<b>CREDITORS</b>	<b>52.089,84</b>
<b>475. HISENDA PUBLICA, CREDITORA</b>	<b>2.134,60</b>
<b>476. SEGURETAT SOCIAL CREDITORA</b>	<b>1.671,93</b>
<b>TOTAL PASSIU</b>	<b>115.084,18</b>



**Actiu:** són les coses materials que es tenim en propietat o que ens deuen, és a dir, el destí dels diners obtinguts. Es distingeix entre immobilitzat (suposa una inversió de certa durabilitat, tan material com financera) i l'actiu circulant (béns i drets fàcils de convertir en diners o de consumir-se en el pròxim cicle d'operacions). Alguns exemples d'actius són les existències materials de la SCEA, els diners que ens deuen o els diners disponibles de la caixeta i els bancs (tresoreria), etc.

**Passiu:** son l'origen dels nostres diners. Es divideix en fons propis (format pel capital social i els beneficis d'aquest any, que passaran a ser capital social el pròxim exercici) i pels fons externs o passiu corrent. (que correspon als creditors comercials i altres, és a dir, els deutes que tenim amb tercers. La majoria són factures que hem



rebut a finals del 2009, i no les hem pagat a finalitzar l'exercici.)

## PROPOSTA PRESSUPOST 2010

---

### INGRESSOS

---

<b>Quotes</b>		<b>13.650,00</b>
	SOCIS	11.550,00
	Consell de Centres	2.100,00
<b>Publicacions</b>		<b>2.320,00</b>
	Monografies d'EA - vendes	2.320,00
<b>Projectes</b>		<b>206.164,00</b>
	SDEA (Ajuntament Barcelona)	29.885,00
	Fem Campanya (Ajuntament de Barcelona)	101.890,00
	De Font en Font	5.000,00
	Fòrum 2000+10	10.000,00
	Aniversari SCEA (*)	6.000,00
	Lloguer Joc de l'aigua	250
	Escoles Verdes	26.789,00
	Conferència Internacional Brasil (*)	26.350
<b>Activitats pròpies</b>		<b>500</b>
	Sortides, seminaris i trobades	500

---

**222.634,00**

(\*) Sol·licitat, no confirmat

### DESPESES

---

<b>Serveis Administratius</b>		<b>24.837,00</b>
	Personal	16.467,00
	Local, serveis bàsics, fax i fotocopies	1.000,00
	Reparació i manteniment	1500
	Gestoria i serveis professionals	1.370,00
	Desplaçament i Dietes	1.800,00
	Despeses bancàries	200
	Telèfon i Internet	1.600,00
	Fotocòpies	200
	Correus i missatgeria	700



<b>Projectes</b>		<b>197.297,00</b>
SDEA (Ajuntament Barcelona)	25.965,00	
Fem Campanya (Ajuntament de Barcelona)	59.701,00	
De Font en Font	4.500,00	
Fòrum 2000+10	9.000,00	
Aniversari SCEA	7.000,00	
Participació en els ENP (FTiP)	16.332,00	
Guia d'Activitats d'EA	27.979,00	
Escoles Verdes	24.110,00	
Conferència Internacional Brasil	22.710,00	
<b>Activitats pròpies</b>		<b>500</b>
Sortides, seminaris i trobades	500	
		<b>222.634,00</b>